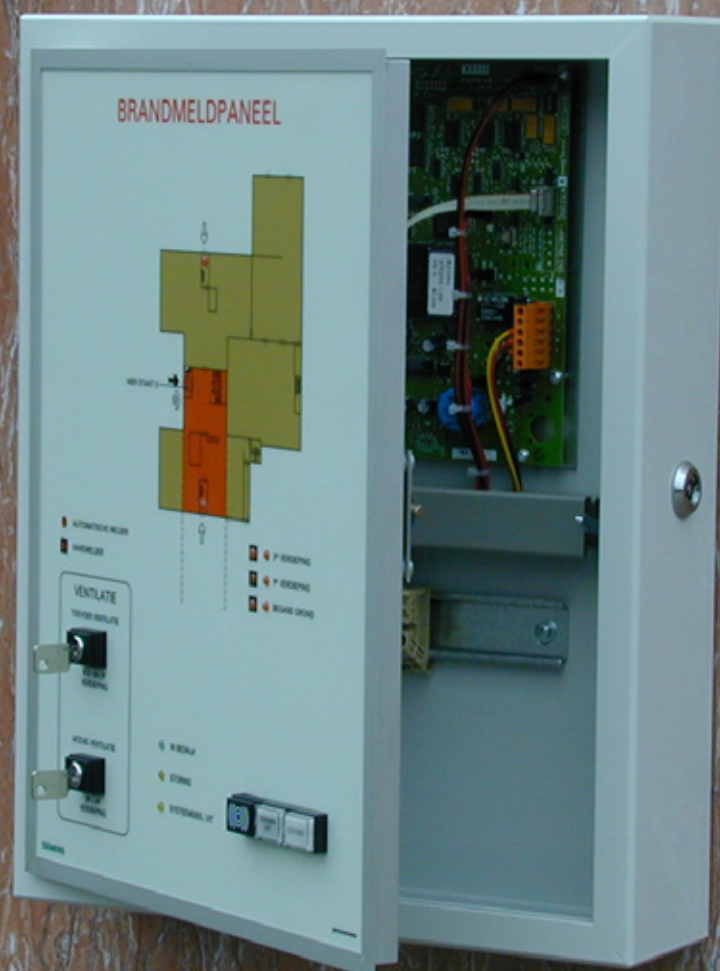




Ministerie van Binnenlandse Zaken en  
Koninkrijksrelaties

# Bouwbesluit 2012

Brandmeldinstallatie en ontruimingsalarminstallatie



# Inhoud

<b>Hoofdstuk 1: Inleiding</b>	<b>3</b>
<b>Hoofdstuk 2: Uitleg van de voorschriften</b>	<b>4</b>
Aanwezigheidseis	4
Omvang van de installatie	6
Kwaliteit	7
Oppervlaktecriterium (art. 6.20-1a)	7
Hoogtecriterium (art. 6.20-1b)	7
Oppervlakte- en hoogtecriterium	8
Geen criterium (art. 6.20-1c)	9
Meerdere gebruiksfuncties in hetzelfde brandcompartiment (art. 6.20-2)	9
Meerdere brandmeldinstallaties en ontruimingsalarminstallaties in één gebouw	11
Vluchten in één richting (art. 6.20-5)	11
<b>Hoofdstuk 3: Brandmeldinstallatie in specifieke gebruiksfuncties</b>	<b>13</b>
Bijeenkomstfunctie voor kinderopvang van kinderen jonger dan 4 jaar (art. 6.20 en 6.21-4)	13
Logiesfunctie (art. 6.20 en art. 6.21 lid 4 en 5)	14
Woonfunctie (art. 6.21-1)	16
Woonfunctie voor kamergewijze verhuur (art. 6.21-2/3)	17
Woonfunctie voor zorg (art. 6.20-3,4)	19
<b>Hoofdstuk 4: Inspectie, beheer en onderhoud</b>	<b>23</b>
Wettelijke grondslag	23
Inspectieschema Brandbeveiliging	24
Controle, beheer en onderhoud	24
<b>Hoofdstuk 5: Doormelding van de brandmeldinstallatie</b>	<b>25</b>
Melding en doormelding	25
Aantal verplichte doormeldingen verminderd	26
Rol van de BHV'er	26
Zusterpost en zorgcentrale	27
<b>Hoofdstuk 6: Gelijkwaardige oplossingen</b>	<b>29</b>
<b>Hoofdstuk 7: Het juridisch kader</b>	<b>32</b>
<b>Hoofdstuk 8: Nieuwbouw, verbouw en bestaande bouw</b>	<b>34</b>
Nieuwbouw en bestaande bouw	34
Nieuwbouw: relatie NEN-normen en omgevingsvergunning	34
Bestaande bouw: ondergrens	34
Verbouw	36
Tijdelijke bouw	36
Gebruikswijziging en overname van gebruik	36

## Hoofdstuk 1: Inleiding

Bouwbesluit 2012 schrijft voor dat een bouwwerk zodanige voorzieningen heeft dat een brand tijdig wordt ontdekt, zodat aanwezigen ook tijdig kunnen vluchten. Voor een aantal gebruiksfuncties worden hiertoe brandmeld- en ontruimingsalarminstallaties voorgeschreven.

De voorschriften voor brandmeldinstallaties en ontruimingsalarminstallaties zijn vastgelegd in Bouwbesluit 2012, NEN-normen en harmonisatie- en interpretatiedocumenten voor inspectie. Deze voorschriften blijken in de praktijk niet altijd eenduidig te worden uitgelegd, waardoor de bouwpraktijk gebaat is bij een nadere toelichting op de voorschriften. In deze brochure is die nadere toelichting gegeven.

De brochure richt zich op de direct werkende voorschriften uit hoofdstuk 6 van Bouwbesluit 2012 en niet op maatwerkvoorschriften uit de Wabo.

Deze brochure heeft inhoudelijk raakvlakken met de volgende brochures:

- Brandveiligheid zorg
- Brandveiligheid wonen en zorg
- Infoblad Vluchten bij brand - Bouwbesluit 2012
- Handreiking Studentenhuisvesting en bouwregelgeving
- Infoblad Omgevingsvergunning en melding brandveilig gebruik Bouwbesluit 2012

De brochures zijn te vinden via [rijksoverheid.nl/bouwregelgeving](http://rijksoverheid.nl/bouwregelgeving)

Onderstaande figuur betreft een renvooi bij de tekeningen

 automatische detector (NEN 2535)

 handbrandmelder (NEN 2535)

 R rookmelder (NEN 2555)

## Hoofdstuk 2: Uitleg van de voorschriften

Verwijzingen naar artikelen van Bouwbesluit 2012

- Artikel 6.20 lid 1 tot en met 5:  
Voorschriften over aanwezigheid en omvang van een brandmeldinstallatie
- Artikel 6.21:  
Voorschriften over aanwezigheid van rookmelders
- Artikel 6.23:  
Voorschriften over aanwezigheid en omvang van een ontruimingsalarminstallatie

### Aanwezigheidseis

Artikel 6.20 en bijlage I van Bouwbesluit 2012 geven aan in welke situaties een brandmeldinstallatie vereist is. Meestal gaat het om situaties waarbij het niet mogelijk is om een brand snel te ontdekken en daarna door middel van roepen de aanwezigen in een gebouw te alarmeren. Denk daarbij aan grote en onoverzichtelijke gebouwen. De brandmeldinstallatie wordt omvangrijker, naarmate het gebouw groter en hoger wordt en het gebruik van het gebouw risicovoller is.

Artikel 6.23 van Bouwbesluit 2012 geeft aan dat wanneer volgens artikel 6.20 een brandmeldinstallatie vereist is, ook een ontruimingsalarminstallatie vereist is. De brandmeldinstallatie geeft de sturing naar de ontruimingsalarminstallatie. De ontruimingsalarminstallatie wordt omvangrijker, naarmate het gebouw groter wordt, door meer personen gebruikt wordt en het gebruik van het gebouw risicovoller is.

Bijlage I van Bouwbesluit 2012 is hieronder weergegeven.

Tabel 1: Brandmeldinstallaties

		Gebruiksoppervlakte	Hoogste vloer van de gebruiksfunctie gemeten boven het meetniveau	Omvang van de bewaking, volgens NEN 2535	Doormelding volgens NEN 2535	Certificaat, bedoeld in artikel 6.20 lid 6
		groter dan [m <sup>2</sup> ]	hoger dan [m]			
<b>1</b>	<b>Woonfunctie</b>					
	a Woonfunctie voor zorg					
	1 Zorgclusterwoning voor zorg op afroep, in een woongebouw	-	-	Gedeeltelijk	-	-
	2 Zorgclusterwoning voor 24-uurs zorg niet in een woongebouw	-	-	Volledig	-	-
	3 Zorgclusterwoning voor 24-uurs zorg in een woongebouw	-	-	Gedeeltelijk	Ja	Ja
	4 Groepszorgwoning voor zorg op afspraak	-	-	Volledig	-	-
	5 Groepszorgwoning voor zorg op afroep	-	-	Volledig	-	-
	6 Groepszorgwoning voor 24-uurs zorg	-	-	Volledig	Ja	Ja
	7 Andere woonfunctie voor zorg	-	-	-	-	-
	b Andere woonfunctie	-	-	-	-	-
<b>2</b>	<b>Bijeenkomstfunctie</b>					
	a voor het aanschouwen van sport	-	-	-	-	-
	b voor kinderopvang voor kinderen jonger dan 4 jaar	200	-	Volledig	-	-
		-	1,5	Volledig	Ja	Ja
	c andere bijeenkomstfunctie	-	5	Gedeeltelijk	-	Ja

		-	50	Volledig	-	Ja
		500	-	Niet-automatisch	-	-
		1000	-	Gedeeltelijk	-	Ja
		5000	-	Volledig	-	Ja
<b>3</b>	<b>Celfunctie</b>	-	-	Volledig	Ja	Ja
<b>4</b>	<b>Gezondheidszorgfunctie</b>					
	a gezondheidszorgfunctie met bedgebied	-	-	Volledig	Ja	Ja
	b andere gezondheidszorgfunctie	-	20	Niet-automatisch	Ja	-
		-	50	Gedeeltelijk	Ja	Ja
		-	4,1	Niet-automatisch	-	-
		250	1,5	Niet-automatisch	-	-
		500	-	Niet-automatisch	-	-
<b>5</b>	<b>Industriefunctie</b>					
	a lichte industriefunctie	-	-	-	-	-
	b andere industriefunctie	-	20	Niet-automatisch	-	-
		750	4,1	Niet-automatisch	-	-
		1500	1,5	Niet-automatisch	-	-
		2500	-	Niet-automatisch	-	-
<b>6</b>	<b>Kantoorfunctie</b>	-	20	Niet-automatisch	-	-
		-	50	Gedeeltelijk	-	Ja
		500	4,1	Niet-automatisch	-	-
		750	1,5	Niet-automatisch	-	-
		1500	-	Niet-automatisch	-	-
<b>7</b>	<b>Logiesfunctie</b>					
	a logiesfunctie niet in een logiesgebouw	-	-	-	-	-
	b logiesfunctie in een logiesgebouw met 24-uurs bewaking	250	-	Volledig	-	Ja
	c logiesfunctie in een logiesgebouw zonder 24-uurs bewaking	-	1,5	Volledig	Ja	Ja
		250	-	Volledig	-	Ja
<b>8</b>	<b>Onderwijsfunctie</b>	-	4,1	Niet-automatisch	-	-
		-	50	Gedeeltelijk	-	Ja
		250	1,5	Niet-automatisch	-	-
		500	-	Niet-automatisch	-	-
<b>9</b>	<b>Sportfunctie</b>	-	4,1	Niet-automatisch	-	-
		-	50	Gedeeltelijk	-	Ja
		500	1,5	Niet-automatisch	-	-
		1000	-	Niet-automatisch	-	-
<b>10</b>	<b>Winkelfunctie</b>	-	4,1	Niet-automatisch	-	-
		-	50	Gedeeltelijk	-	Ja
		500	1,5	Niet-automatisch	-	-
		1000	-	Niet-automatisch	-	-
		5000	13	Gedeeltelijk	-	Ja
		10000	-	Gedeeltelijk	-	Ja
		10000	13	Volledig	-	Ja
<b>11</b>	<b>Overige gebruiksfunctie</b>					
	a Besloten overige gebruiksfunctie voor het stallen van motorvoertuigen	-	1,5	Niet-automatisch	-	-
		1000	-	Volledig	-	-
		2500	-	Volledig	-	Ja
	b Besloten overige gebruiksfunctie voor het personenvervoer	-	1,5	Niet-automatisch	-	-
		-	13	Gedeeltelijk	-	-
		1000	-	Niet-automatisch	-	-

		2500	-	Gedeeltelijk	-	Ja
	c Andere overige gebruiksfunctie	-	-	-	-	-
<b>12</b>	<b>Bouwwerk geen gebouw zijnde</b>	-	-	-	-	-

### Omvang van de installatie

NEN 2535 onderscheidt de volgende niveaus in de brandmeldinstallatie:

- niet-automatische bewaking;
- gedeeltelijke bewaking;
- volledige bewaking;
- ruimtebewaking;
- objectbewaking.

*ad a*

Niet-automatische bewaking is een omvang van een brandmeldinstallatie waarbij alleen handbrandmelders worden aangebracht. De activering van de brandmeldinstallatie wordt dus uitsluitend gedaan door menselijk handelen.

*ad b*

Gedeeltelijke bewaking is een omvang van een brandmeldinstallatie waarbij naast de noodzakelijke handbrandmelders er in de verkeersruimten en in ruimten met een verhoogd brandrisico automatische brandmelders worden aangebracht.

*ad c*

Volledige bewaking is een omvang van een brandmeldinstallatie waarbij naast de noodzakelijke handbrandmelders alle ruimten in het hele gebouw worden voorzien van één of meer automatische melders.

*ad d*

Ruimtebewaking is een omvang een brandmeldinstallatie waarbij alleen in bepaalde ruimten de noodzakelijke automatische melders zijn aangebracht. Deze bewakingsvorm is vereist wanneer slechts in één richting gevlucht kan worden. Ook vanuit PGS-voorschriften of de Archiefwet kan ruimtebewaking vereist zijn.

*ad e*

Objectbewaking is een bewakingsomvang die een bepaald object in een ruimte (bijvoorbeeld schakelkasten, machines) met automatische brandmelders beveiligd.

NEN 2575 onderscheidt drie basistypen ontruimingsalarminstallatie met nadere onderverdeling:

- luid alarminstallatie;
  - type A: Een ontruimingsalarminstallatie die een combinatie van een 'slow-whoop' toonsignaal en gesproken bericht uitzendt. Het is een autonome brandbeveiligingsinstallatie die wordt gestuurd door de brandmeldinstallatie.
  - type B: Een ontruimingsalarminstallatie die een 'slow-whoop' toonsignaal uitzendt. Een luid alarm B-installatie wordt ontworpen als een ontruimingsalarminstallatie die in een brandmeldinstallatie is geïntegreerd, of met een brandmeldinstallatie is gecombineerd.
  - type B+: Een variant op de ontruimingsalarminstallatie type B die naast een 'slow-whoop' toonsignaal ook gesproken berichten uitzendt.
- stil alarminstallatie;
  - met attentiepanelen op geselecteerde plaatsen
  - met gesproken codeberichten via een geluidsinstallatie
  - via een personenzoekinstallatie
- installatie waarbij een combinatie wordt gemaakt van een stil en luid alarm.

De stroomschema's in NEN 2575 geven aan in welke gevallen een luid of een stil alarm moet worden aangebracht. Een combinatie van luid en stil alarm is ook mogelijk bij onder andere bijeenkomstfuncties, winkelfuncties en gezondheidszorgfuncties. Ook geeft NEN 2575 aan door middel van stroomschema's of er een luid alarm A-installatie of B-installatie moet worden aangelegd.

### **Kwaliteit**

Een brandmeldinstallatie moet voldoen aan het kwaliteitsniveau dat volgt uit de toepassing van NEN 2535. Dit betekent dat NEN 2535 letterlijk gevolgd kan worden (zoals in het overgrote deel van de gevallen door de praktijk wordt gedaan), maar dat ook een gelijkwaardige oplossing mogelijk is. NEN 2535 geeft regels voor het ontwerp, de uitvoering, de compatibiliteit en de kwaliteit van de te installeren brandmeldinstallatie. Het in NEN 2535 en NEN 2575 bedoelde akkoord van de bevoegde autoriteit is verleend aan de aanvrager met het verkrijgen van de vergunning voor het bouwen of voor brandveilig gebruik of een melding. Daarmee wordt de verleende vergunning of melding de feitelijke basis voor de uitgangspunten waaraan een brandmeldinstallatie moet voldoen en ook de basis voor certificering. Bij een gebruiksmelding zonder aantoning van de kwaliteit zal dit dus automatisch resulteren in een besluit.

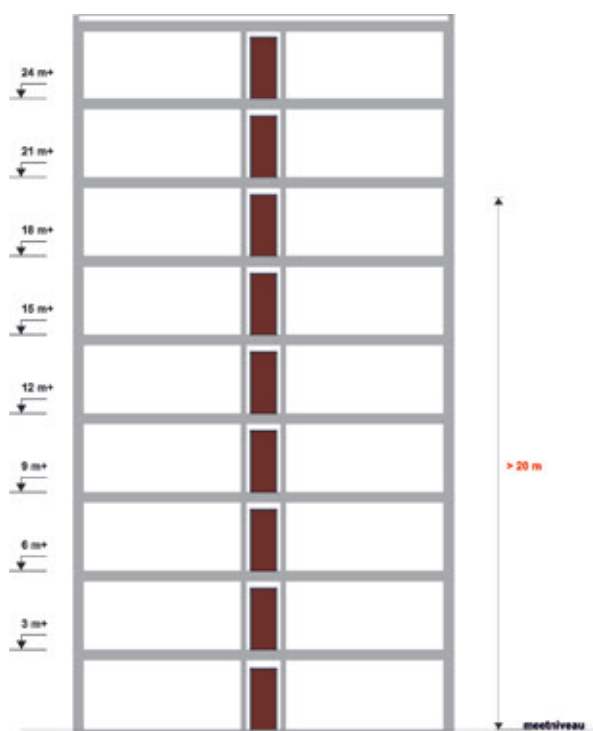
### **Oppervlaktecriterium (art. 6.20-1a)**

Wanneer de gebruiksoppervlakte van de gebruiksfunctie groter is dan de grenswaarde in bijlage I van Bouwbesluit 2012 aangeeft, dan is een brandmeldinstallatie vereist. Ook de omvang van de brandmeldinstallatie is in bijlage I van Bouwbesluit 2012 aangegeven. Als het gebouw uit meerdere gebruiksfuncties van dezelfde soort bestaat, waarbij de gebruiksfuncties op eenzelfde vluchtroute zijn aangewezen, moet de oppervlakte van de gebruiksfuncties bij elkaar opgeteld worden. Als de som van de oppervlakten groter is dan de grenswaarde, is een brandmeldinstallatie vereist.

Een voorbeeld van meerdere gebruiksfuncties die op eenzelfde vluchtroute zijn aangewezen, is een winkelcentrum met een besloten passage. In dit geval moet het oppervlak van alle winkels bij elkaar geteld worden om te bepalen of en zo ja, in welke omvang een brandmeldinstallatie noodzakelijk is. Wanneer de som van de winkelfuncties groter dan 1.000 m<sup>2</sup>, maar niet groter dan 10.000 m<sup>2</sup> is en alle winkels op de begane grond liggen, dan moet het winkelcentrum voorzien zijn van een niet-automatische brandmeldinstallatie.

### **Hoogtecriterium (art. 6.20-1b)**

Wanneer de hoogste vloer van een verblijfsruimte van een gebruiksfunctie, gemeten boven het meetniveau hoger ligt dan de grenswaarde uit bijlage I van Bouwbesluit 2012, dan is een brandmeldinstallatie vereist. Dit betekent dat een kantoorfunctie met een vloer van een verblijfsruimte op een hoogte van meer dan 20 meter voorzien moet zijn van een niet-automatische brandmeldinstallatie.



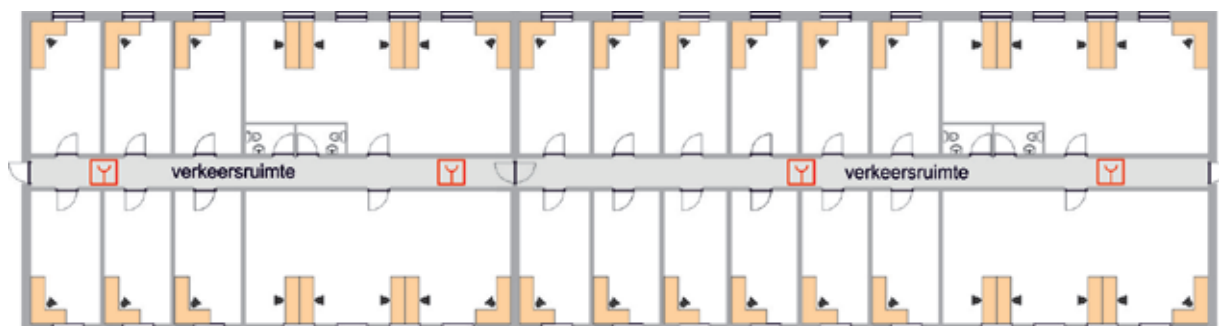
**6.20 lid 1 - kantoorfunctie - hoogte > 20 meter, brandmeldinstallatie niet automatisch**

*Figuur 1: Kantoorfunctie met een vloer van een verblijfsgebied hoger dan 20 meter*

### Oppervlakte- en hoogtecriterium

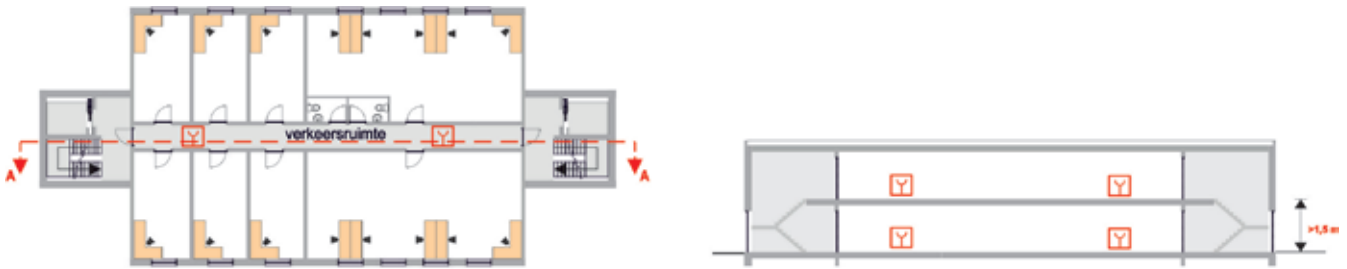
Wanneer er in de tabel in bijlage I op dezelfde regel zowel een oppervlaktecriterium als een hoogtecriterium wordt gegeven, dan betekent dit dat aan beide criteria moet zijn voldaan, voordat een brandmeldinstallatie vereist is.

Een voorbeeld is een huisartsenpraktijk van twee bouwlagen (andere gezondheidszorgfunctie) met een gebruiksoppervlakte groter dan 250 m<sup>2</sup>, maar niet groter dan 500 m<sup>2</sup>. Volgens bijlage I is er dan sprake van een vloer van een verblijfsruimte die hoger ligt dan 1,5 meter boven het meetniveau én waarbij de totale gebruiksoppervlakte groter is dan 250 m<sup>2</sup>. Dit bepaalt dat er een niet-automatische brandmeldinstallatie vereist is.



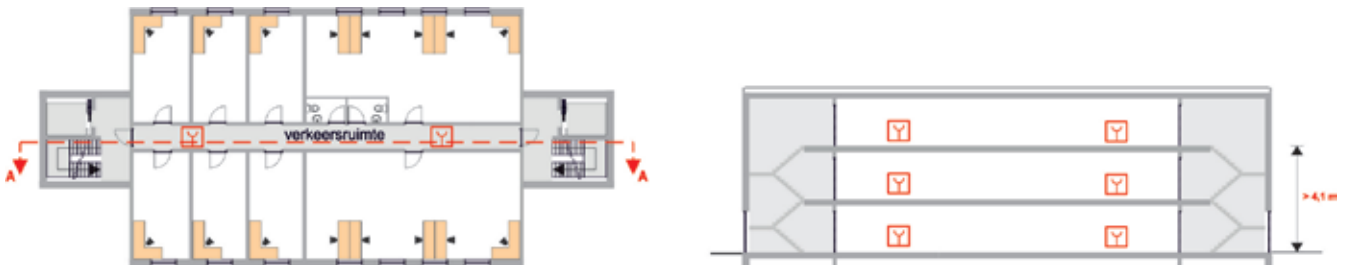
**6.20 lid 1 - kantoorfunctie - oppervlakte: > 1.500 m<sup>2</sup>, brandmeldinstallatie niet-automatisch**





**6.20 lid 1 - kantoorfunctie oppervlakte: 2 x 400 m<sup>2</sup> = 800 m<sup>2</sup>**

**800 m<sup>2</sup> > 750 m<sup>2</sup>, brandmeldinstallatie niet-automatisch**



**6.20 lid 1 - kantoorfunctie - oppervlakte: 3 x 400 m<sup>2</sup> = 1.200 m<sup>2</sup>**

**1.200 m<sup>2</sup> > 500 m<sup>2</sup>, brandmeldinstallatie niet-automatisch**

Figuur 2: Combinatie hoogte- en oppervlaktecriterium

### Geen criterium (art. 6.20-1c)

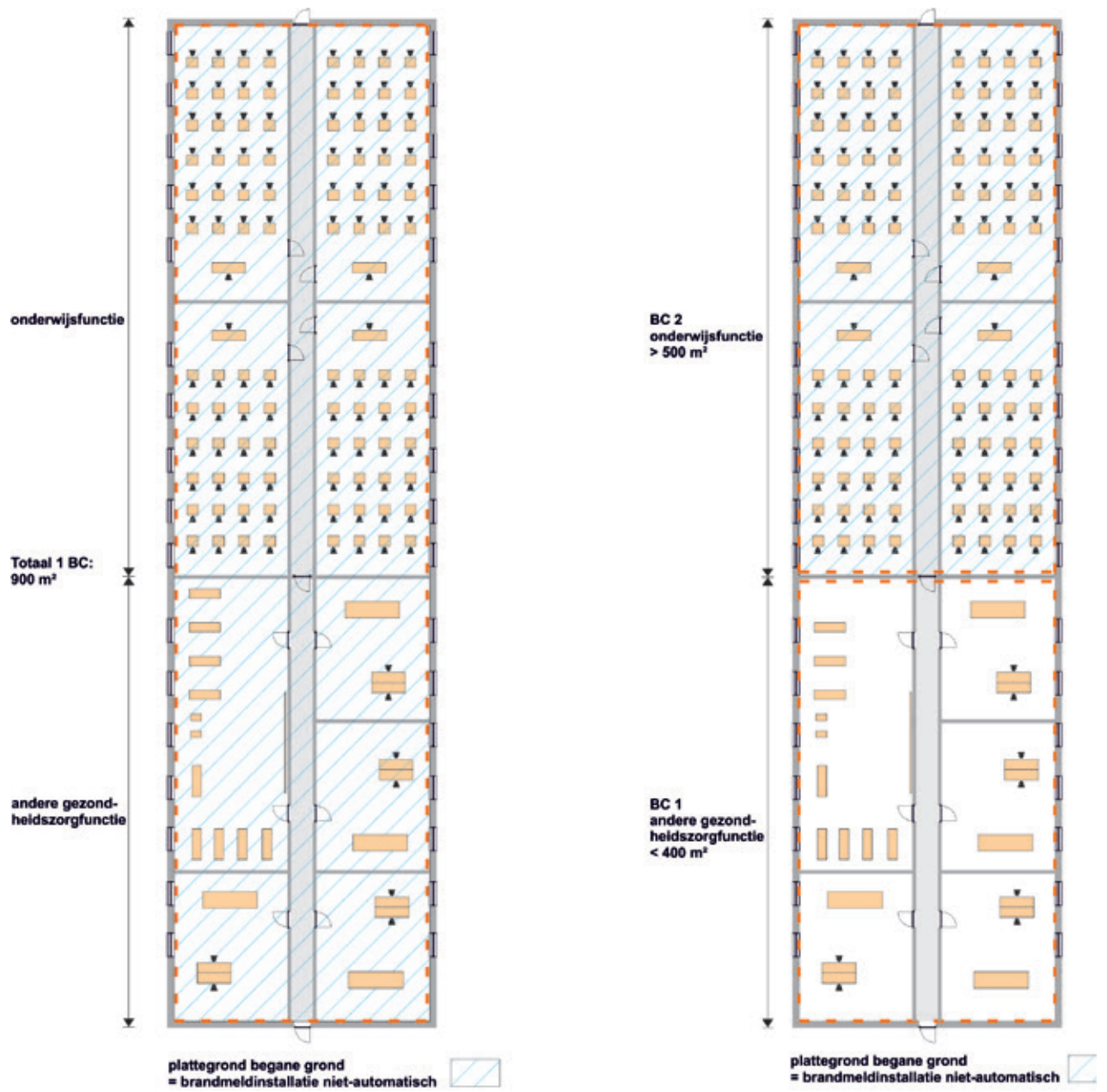
In een aantal gevallen blijkt uit Bijlage I dat een brandmeldinstallatie verplicht is ongeacht de hoogteligging of de vloeroppervlakte. Dit vloeit meestal voort uit de aard van het gebruik. Een voorbeeld hiervan is een woonfunctie voor zorg. Wanneer er sprake is van bijvoorbeeld een zorgclusterwoning voor zorg op afroep in een woongebouw, dan is een brandmeldinstallatie met gedeeltelijke bewaking vereist.

### Meerdere gebruiksfuncties in hetzelfde brandcompartiment (art. 6.20-2)

Wanneer er meerdere gebruiksfuncties in hetzelfde brandcompartiment liggen, bepaalt de maatgevende gebruiksfunctie of en zo ja, in welke omvang een brandmeldinstallatie vereist is.

Bijvoorbeeld: een *onderwijsfunctie* groter dan 500 m<sup>2</sup> en een *andere gezondheidszorgfunctie* kleiner dan 400 m<sup>2</sup> liggen in hetzelfde brandcompartiment. Omdat de *onderwijsfunctie* groter is dan 500 m<sup>2</sup>, is er in het brandcompartiment een niet-automatische brandmeldinstallatie noodzakelijk. Deze omvang van de brandmeldinstallatie moet ook worden toegepast in de *andere gezondheidszorgfunctie*, omdat ze in hetzelfde brandcompartiment liggen.

Wanneer de *onderwijsfunctie* en de *andere gezondheidszorgfunctie* in twee verschillende brandcompartimenten liggen, mag de niet-automatische brandmeldinstallatie zich beperken tot slechts het brandcompartiment met de *onderwijsfunctie*.



## 6.20 lid 2

Figuur 3: Meer gebruiksfuncties in één brandcompartiment

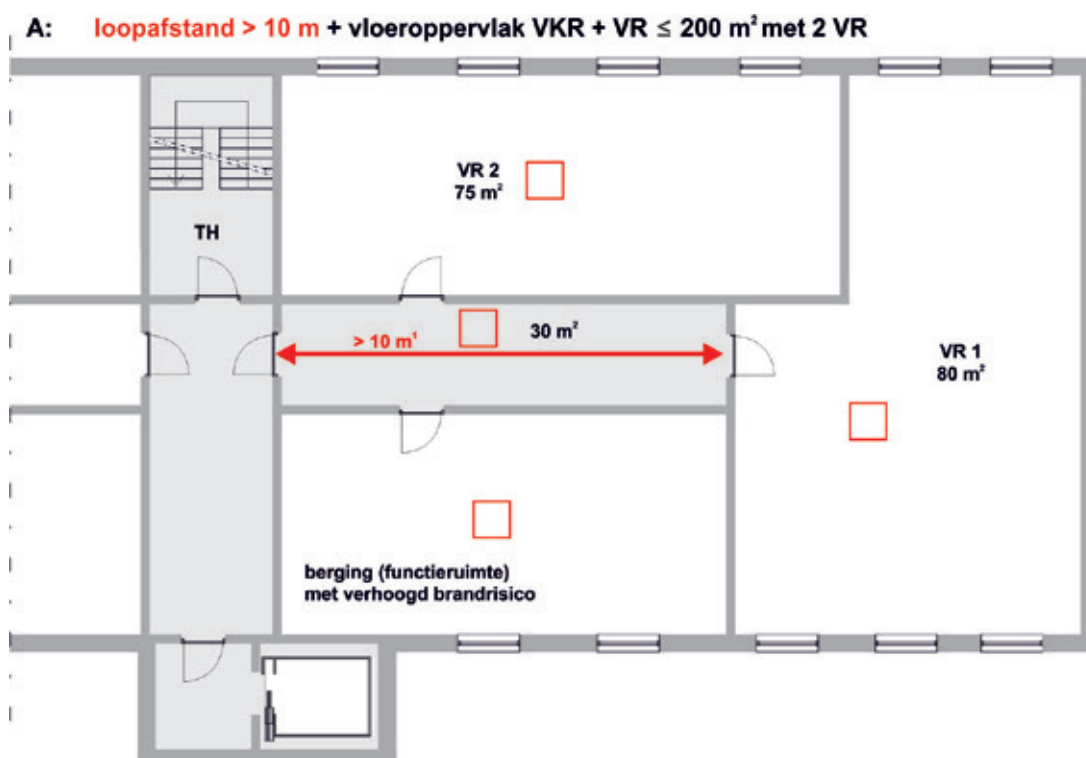
### Meerdere brandmeldinstallaties en ontruimingsalarminstallaties in één gebouw

In een bedrijfsverzamelgebouw is het denkbaar dat er verschillende gebruikers zijn met elk hun eigen gebruiksfunctie. Het komt in de praktijk voor dat elke gebruiker dan een eigen brandmeldinstallatie met ontruimingsalarminstallatie van verschillende omvang moet hebben. In de bouwregelgeving is niet bepaald dat er sprake moet zijn van interactie tussen de installaties van de verschillende gebruikers.

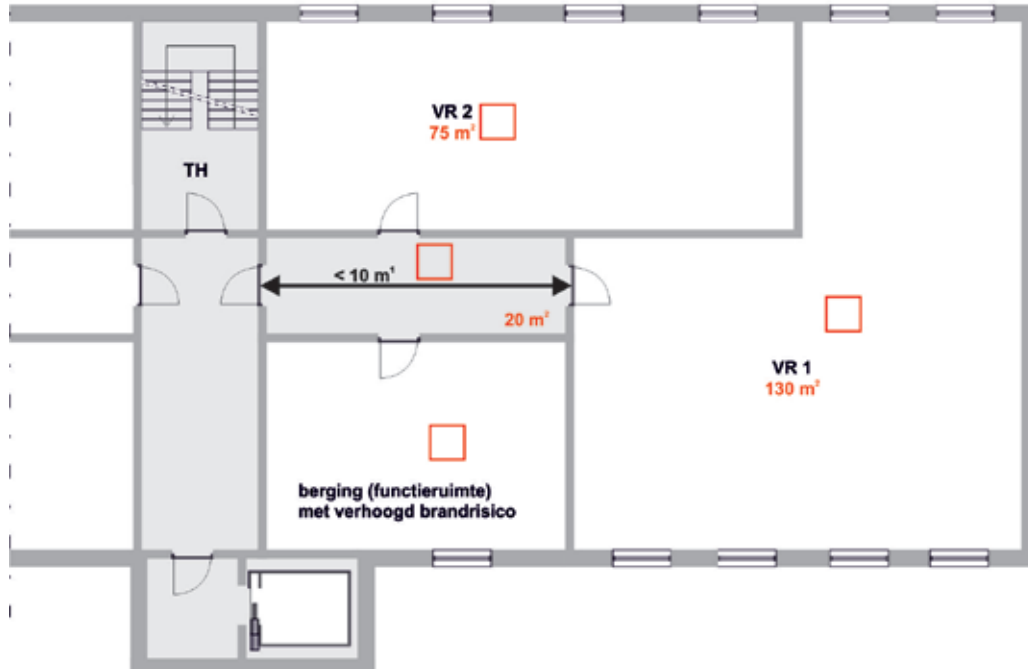
Een koppeling kan echter wel wenselijk zijn. Door een koppeling wordt de kans groter dat het gebouw in één keer ontruimd wordt. Dit maakt het makkelijker voor de BHV-organisaties om haar taken uit te voeren.

### Vluchten in één richting (art. 6.20-5)

Vluchten in één richting (beter bekend als een 'doodlopend eind') is onder bepaalde bouwkundige voorwaarden toegestaan. Een brandmeldinstallatie met ruimtebewaking (NEN 2535) zorgt er voor dat de gebruikers van het gedeelte van het gebouw waar slechts één vluchtroute is, tijdig gealarmeerd worden. Bouwbesluit artikel 6.20 lid 5 geeft een aantal situaties waarbij de vluchtroute en de aangrenzende verblijfsruimten moeten worden voorzien van een brandmeldinstallatie met ruimtebewaking. In Figuur 4 zijn die situaties verbeeld.



**B: loopafstand < 10 m + vloeroppervlak VKR + VR > 200 m<sup>2</sup> met 2 VR**



**C: loopafstand < 10 m + vloeroppervlak VKR + VR < 200 m<sup>2</sup> met meer dan 2 VR**



## 6.20 lid 5 - vluchten vanuit verblijfsruimten

Let op:

De oppervlakte van de berging telt niet mee in de maximaal toegestane vloeroppervlakte van 200 m<sup>2</sup>. De berging is namelijk geen verblijfsruimte. Artikel 6.20 lid 5 stelt dat het om het totale vloeroppervlakte van de ruimten waardoor die enkele vluchtroute voert, alsmede van de daarop aangewezen verblijfsruimten gaat.

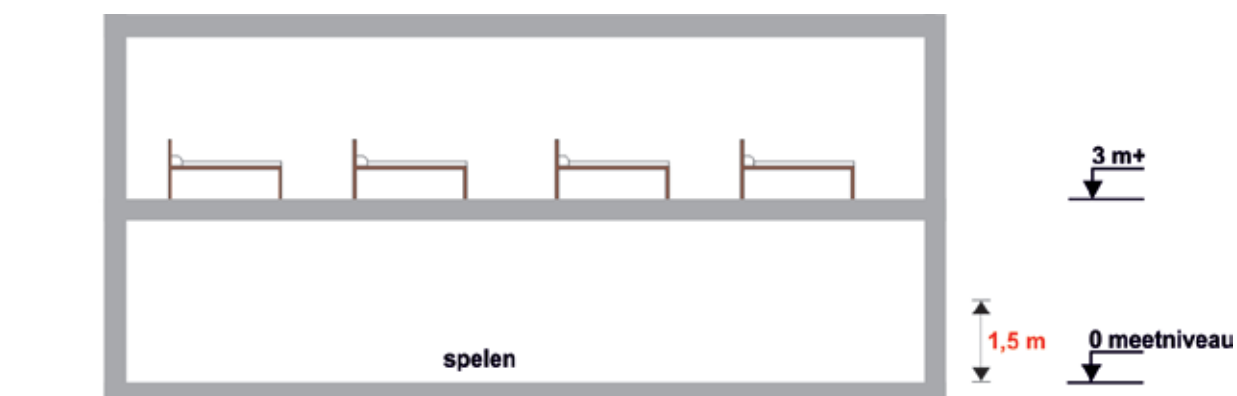
Figuur 4: Brandmeldinstallatie met ruimtebewaking (art. 6.20-5)

## Hoofdstuk 3: Brandmeldinstallatie in specifieke gebruiksfuncties

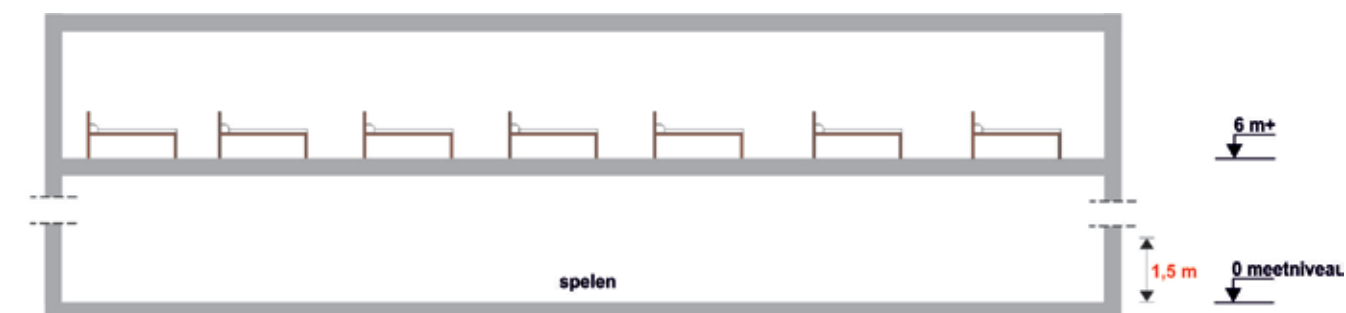
### Bijeenkomstfunctie voor kinderopvang van kinderen jonger dan 4 jaar

#### (art. 6.20 en 6.21-4)

Een bijeenkomstfunctie voor kinderopvang voor kinderen jonger dan 4 jaar waarbij een vloer van een verblijfsruimte is gelegen op een hoogte van meer dan 1,5 meter boven meetniveau moet in beginsel voorzien zijn van een brandmeldinstallatie met volledige bewaking. De brandmeldinstallatie moet een rechtstreekse doormelding geven naar de Regionale AlarmCentrale en voorzien zijn van een certificaat als bedoeld in artikel 6.20 lid 6. Dit betekent dat een kinderdagverblijf bestaande uit twee bouwlagen, ongeacht de grootte al te maken krijgt met deze eis (zie Figuur 6). Artikel 6.20 lid 9 geeft een uitzondering. Wanneer er op de verdieping niet meer dan 6 bedden voor kinderen zijn en het oppervlak van de totale gebruiksfunctie niet groter is dan 200 m<sup>2</sup>, dan is de brandmeldinstallatie met volledige bewaking niet noodzakelijk. Figuur 5 geeft de situatie weer. Bij maximaal 6 bedden op de verdieping en een totaal gebruiksoppervlak van 200 m<sup>2</sup> is dus geen brandmeldinstallatie met volledige bewaking nodig, maar kan volstaan worden met rookmelders. Bij meer dan 6 bedden in een verblijfsruimte die meer dan 1,5 m boven het meetniveau ligt, is ongeacht de gebruiksoppervlakte wel een brandmeldinstallatie een volledige bewaking nodig.



Figuur 5: Rookmelders in bijeenkomstfunctie voor kinderopvang



### 6.20 lid 9 - bijeenkomstfunctie voor kinderopvang < 4 jaar

Figuur 6: Brandmeldinstallatie met volledige bewaking + doormelding naar RAC + certificaat volgens artikel 6.20-7

Een bijeenkomstfunctie voor kinderopvang voor kinderen jonger dan 4 jaar heeft gezien de aard en de omvang van het gebouw al snel een brandmeldinstallatie met volledige bewaking nodig. Toch zien we een dergelijke gebruiksfunctie in de praktijk ook wel in kleinschaliger gebouwen. Gezien het gebruik van het gebouw door een kwetsbare groep gebruikers, zijn voor alle bijeenkomstfuncties voor kinderopvang voor kinderen jonger dan 4 jaar, ongeacht de kleinschaligheid van het gebouw ten minste rookmelders nodig in de verblijfsruimten en in de besloten ruimten waardoor de vluchtroute voert. Deze eisen voor een brandmeldinstallatie of rookmelders in een bijeenkomstfunctie voor kinderopvang van kinderen jonger dan 4 jaar geldt voor nieuwbouw en voor bestaande bouw.

### Logiesfunctie (art. 6.20 en art. 6.21 lid 4 en 5)

- Bijlage I van Bouwbesluit 2012 geeft aan in welke situaties een brandmeldinstallatie in een logiesfunctie vereist is. Daarbij maakt bijlage I onderscheid tussen drie soorten logiesfuncties:

- logiesfunctie niet in een logiesgebouw
- logiesfunctie in een logiesgebouw met 24-uurs bewaking
- logiesfunctie in een logiesgebouw zonder 24-uurs bewaking

De definities met betrekking tot de logiesfunctie zijn in Bouwbesluit 2012 gewijzigd ten opzichte van voorgaande versies van Bouwbesluit 2012. We onderscheiden nu een logiesverblijf en een logiesgebouw.

- Een *logiesverblijf* is voor een enkel persoon of een afzonderlijke groep personen bestemd gedeelte van een logiesfunctie. Een hotelkamer en een vakantiewoning zijn voorbeelden van logiesverblijven.
- Een *logiesgebouw* is een gebouw of een gedeelte van een gebouw, waarin meer dan één logiesverblijf ligt, dat is aangewezen op een gezamenlijke verkeersroute. Een hotel is een voorbeeld van een logiesgebouw.

Artikel 1.1 lid 3 van Bouwbesluit 2012 geeft de volgende definitie voor 24-uurs bewaking:

*Een logiesfunctie waarbij 24 uur per dag een functionaris aanwezig is in het logiesgebouw, op het eigen perceel of op een loopafstand van ten hoogste 100 meter vanaf de toegang van het logiesgebouw, mits die functionaris in geval van een calamiteit wordt gealarmeerd door de bij de logiesfunctie behorende ontruimingsalarminstallatie.*

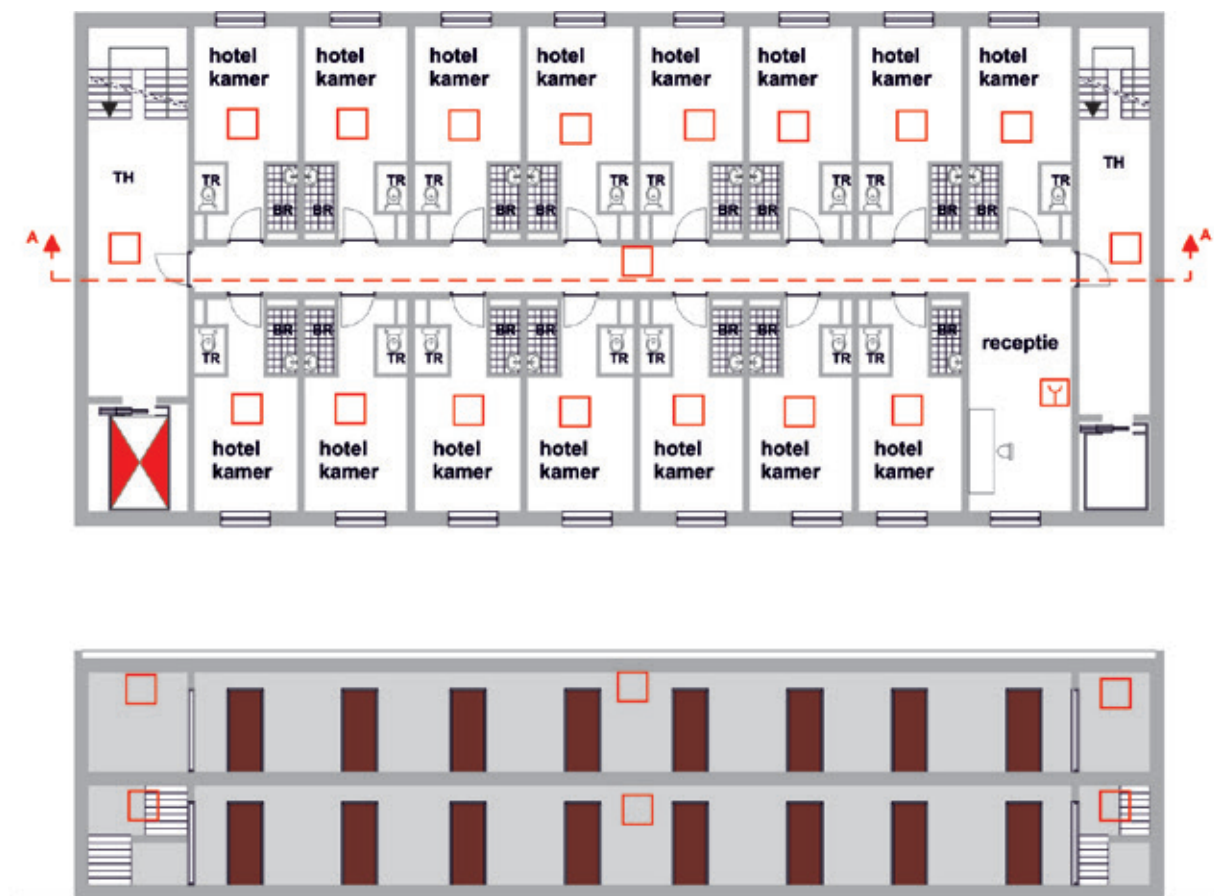
Tabel 2: Brandmeldinstallatie in een logiesfunctie

7	Logiesfunctie	Gebruiksoppervlakt > dan	Hoogste vloer van de gebruiksfunctie > dan	Omvang (NEN 2535)	Doormelding (NEN 2535)	Certificaat (art. 6.20-6)
a	Logiesfunctie niet in een logiesgebouw	-	-	-	-	-
b	Logiesfunctie in een logiesgebouw met 24-uurs bewaking	250 m <sup>2</sup>	-	Volledig	-	Ja
c	Logiesfunctie in een logiesgebouw zonder 24-uurs bewaking	-	1,5 m	Volledig	Ja	Ja
		250 m <sup>2</sup>	-	Volledig	-	Ja

De aanwezigheid van 24-uurs bewaking heeft een invloed op het vereiste voorzieningenniveau.

Stel: er is een logiesgebouw bestaande uit twee bouwlagen (vloer verblijfsruimte > 1,5 m boven meetniveau), met een totaaloppervlakt groter dan 250 m<sup>2</sup> **zonder** 24-uurs bewaking. Volgens tabel 1 onder 7c moet dit logiesgebouw voorzien zijn van een brandmeldinstallatie met volledige bewaking, doormelding naar de Regionale AlarmCentrale en een certificaat als bedoeld in artikel 6.20 lid 6. In dit voorbeeld is namelijk het feit dat het gebouw twee bouwlagen heeft, bepalend voor de prestatie-eis.

Wanneer ditzelfde logiesgebouw uitgerust is **met** 24-uurs bewaking, is nog wel steeds een brandmeldinstallatie met volledige bewaking en een certificaat als bedoeld in artikel 6.20 lid 6 nodig, maar mag de doormelding naar de Regionale AlarmCentrale vervallen. De aanwezigheid van een 24-uurs bewaking bespaart dus een doormelding. Dit betekent een kostenbesparing van een jaarlijks terugkerend abonnement. Vanuit de definitie voor 24-uurs bewaking moet geborgd zijn dat de functionaris wordt gealarmeerd. De bedoeling van de wetgever is dat dit een automatische melding is. Een handmatige melding is dus onvoldoende. Bovendien is in de definitie de mogelijkheid gegeven dat de functionaris buiten het logiesgebouw aanwezig is op een afstand van maximaal 100 meter vanaf de toegang van het logiesgebouw. Dit maakt het mogelijk om één functionaris aan te stellen voor meerdere kleine logiesgebouwen.



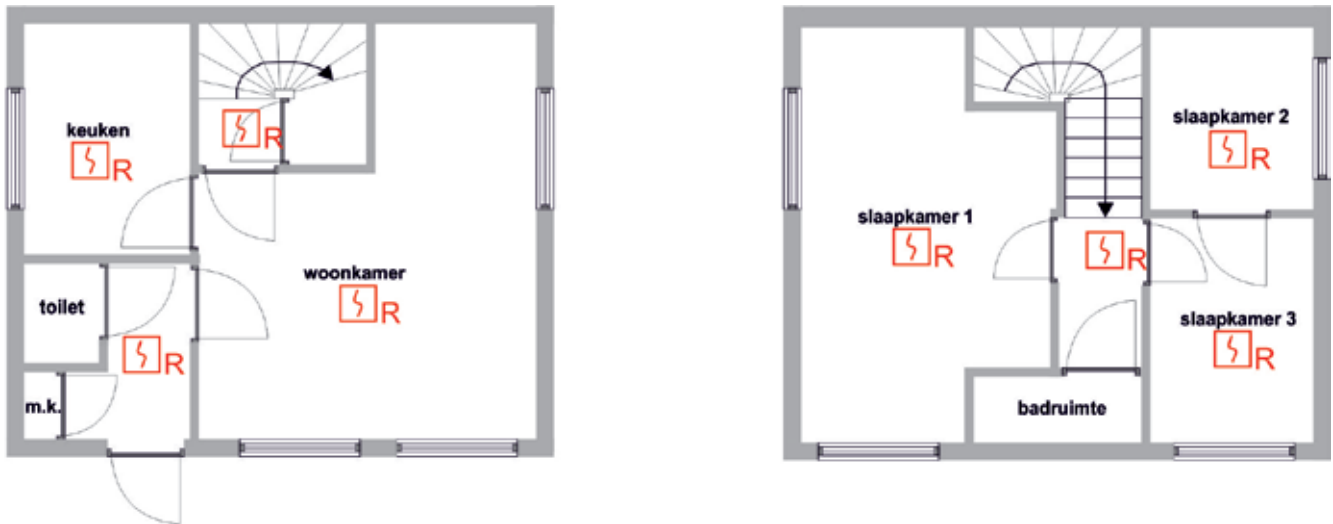
## 6.20 lid 1 - logiesfunctie in logiesgebouw, met 24-uurs bewaking

Figuur 7: Logiesfunctie in logiesgebouw met 24-uurs bewaking met twee bouwlagen en groter dan 250 m<sup>2</sup>

Een logiesfunctie in een logiesgebouw heeft gezien de aard en de omvang van het gebouw al snel een brandmeldinstallatie nodig. In de praktijk zien we echter ook vakantiehuizen en logiesfuncties die kleinschaliger van opzet zijn. Ze lijken meer op een woning dan op een hotel.

Voor nieuw te bouwen vakantiehuizen geldt net als bij woningen de eis dat de besloten ruimten tussen de uitgang van een verblijfsruimte en de uitgang van de logiesfunctie voorzien moeten zijn van één of meerdere rookmelders conform NEN 2555:2008. Aanvullend moeten ook alle verblijfsruimten voorzien zijn van een rookmelder. De extra rookmelders in de verblijfsruimten van een vakantiehuis zijn noodzakelijk, omdat gebruikers onbekend zijn met het gebouw en ook soms met meerdere gezinnen in een vakantiewoning verblijven. Deze factoren maken dat de situatie risicovoller is dan in de eigen woonomgeving.

Figuur 8 geeft de projectering.



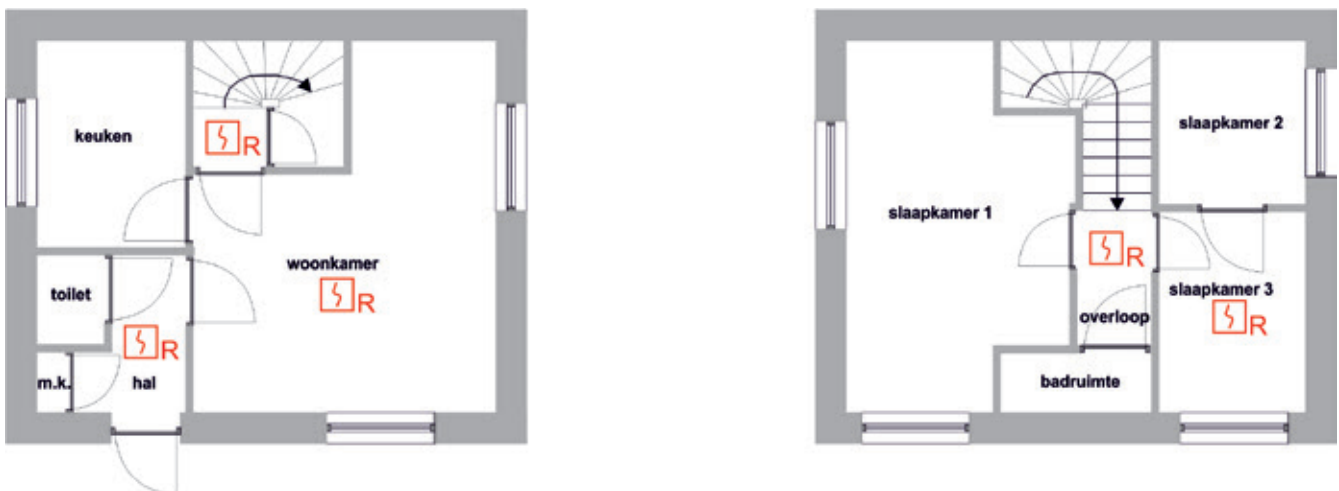
## 6.21 lid 4 en 5 - logiesfunctie niet gelegen in een logiesgebouw (nieuwbouw)

Figuur 8: Rookmelders in een logiesfunctie niet gelegen in een logiesgebouw (nieuwbouw)

### Woonfunctie (art. 6.21-1)

In nieuw te bouwen woningen en in situaties waarbij er sprake is van herbestemmen tot wonen, moeten vluchtroutes voorzien zijn van rookmelders. Het gaat om de besloten ruimten tussen de uitgang van een verblijfsruimte en de uitgang van de woonfunctie. Concreet betekent dit voor de woning in Figuur 9 dat er een rookmelder moet hangen in de volgende ruimten:

- slaapkamer 3 (omdat vanuit slaapkamer 2 door slaapkamer 3 wordt gevlucht)
- verkeersruimte op de verdieping
- verkeersruimte op de begane grond
- woonkamer
- hal op de begane grond

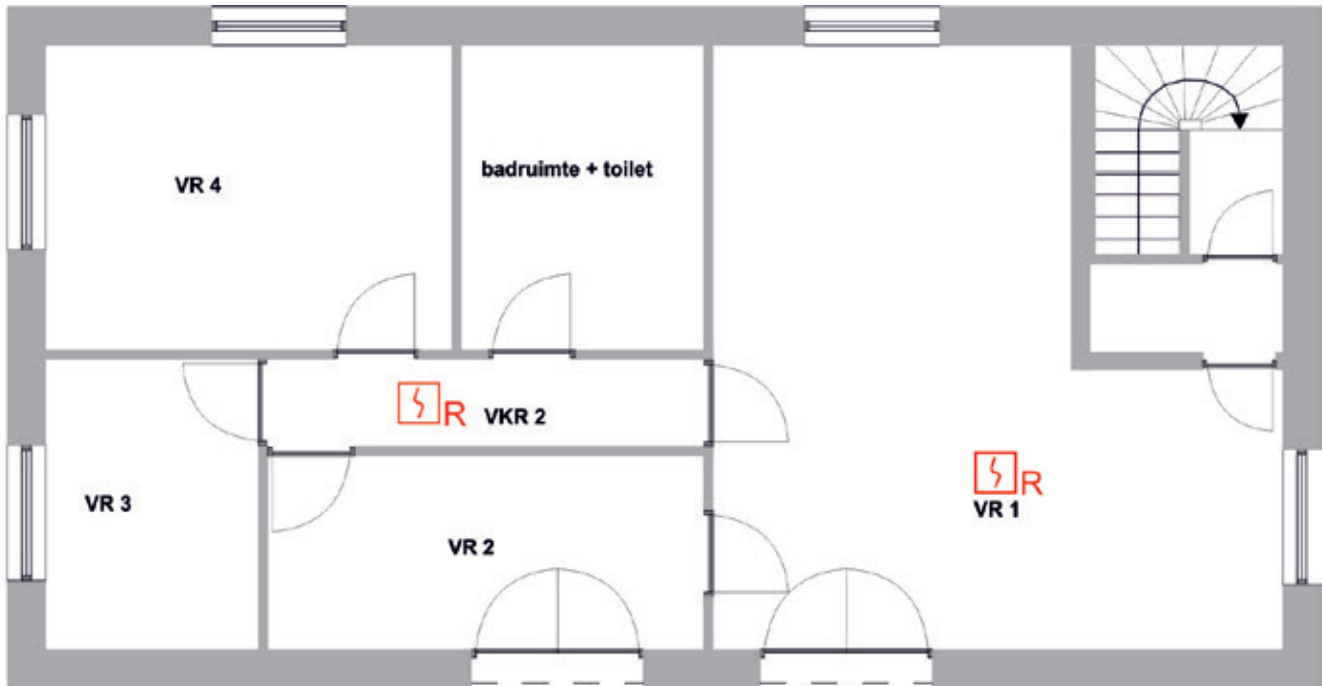


Figuur 9: Rookmelders in woningen



In het appartement van Figuur 10 moet een rookmelder hangen in de volgende ruimten:

- verkeersruimte 2
- verblijfsruimte 1



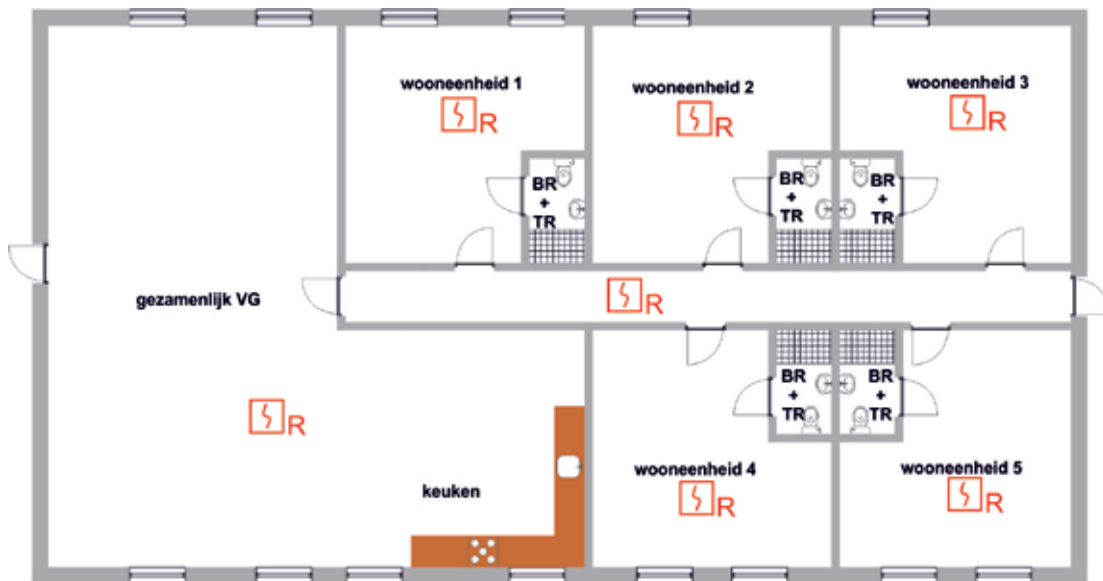
## 6.21 lid 1 - Woonfunctie

*Figuur 10: Rookmelders in woningen*

### Woonfunctie voor kamergewijze verhuur (art. 6.21-2/3)

Woonfuncties voor kamergewijze verhuur moeten altijd voorzien zijn van rookmelders ongeacht of het nieuwbouw of bestaande bouw is. Net als bij normale woningen, moeten de rookmelders in de besloten ruimten worden gehangen waardoor de vluchtroute voert. Aanvullend, moeten er ook rookmelders worden opgehangen in alle verblijfsruimten van de woning. Figuur 11 laat de projectering zien.

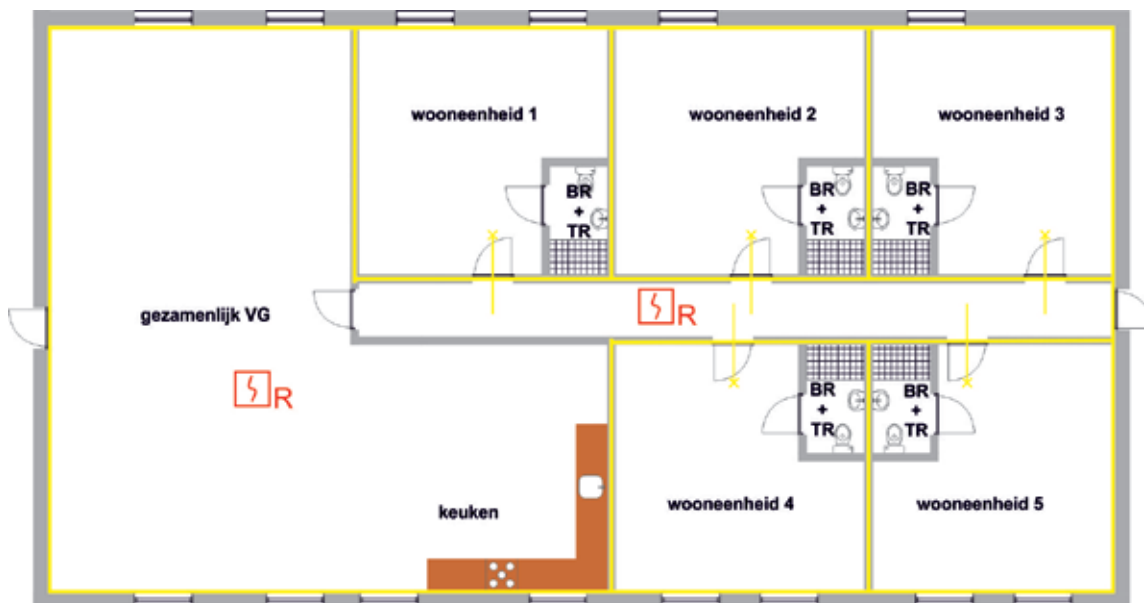
In het verleden, ten tijde van de werking van het Gebruiksbesluit, was in een aantal gevallen een brandmeldinstallatie verplicht bij een woonfunctie voor kamergewijze verhuur. Wanneer in een woonfunctie voor kamergewijze verhuur een brandmeldinstallatie aanwezig is, vervalt de noodzaak voor het plaatsen van rookmelders.



### 6.21 lid 2 - woonfunctie voor kamergewijze verhuur zonder beschermde subbrandcompartimenten

Figuur 11: Rookmelders in woonfunctie voor kamergewijze verhuur

Als alternatief voor het plaatsen van rookmelders in verblijfsruimten van de wooneenheden, kan de gebruiker ervoor kiezen om beschermde subbrandcompartimenten binnen de woning te maken. Dit betekent dat er tussen de wooneenheden onderling en tussen de wooneenheid en de verkeersruimte een brandwerendheid van ten minste 30 minuten moet worden gerealiseerd. De brandwerende deuren hoeven niet zelfsluitend te zijn. Figuur 12 laat de projectering van de rookmelders van dit alternatief zien.



### 6.21 lid 3 - woonfunctie voor kamergewijze verhuur met beschermde subbrandcompartimenten

Figuur 12: Rookmelders in woonfunctie voor kamergewijze verhuur met beschermde subbrandcompartimenten

In iedere verblijfsruimte moet het minimale geluidniveau van het alarmsignaal van de rookmelder, gemeten op enig punt in die ruimte, minimaal 65 dB(A) en in iedere bedruimte (ter plaatse van het hoofdeinde van elk bed) minimaal 75 dB(A) bedragen. Deze prestatie-eis kan, aanvullend op de projectering volgens hoofdstuk 8 uit NEN 2555:2008, het installeren van extra rookmelders en/of het koppelen van rookmelders tot gevolg hebben.

In de oplossing met beschermde subbrandcompartimenten (figuur 10) is de geluidwering van brandwerende deuren mogelijk een knelpunt in het realiseren van de benodigde geluidniveaus. Bij deze oplossing zal dus goed gekeken moeten worden naar de benodigde projectering van de rookmelders om de vereiste geluidniveaus te realiseren.

### Woonfunctie voor zorg (art. 6.20-3,4)

#### Groepszorgwoningen en zorgclusterwoningen

Woonfuncties kennen we in diverse vormen. Bouwbesluit 2012 maakt bij de woonfunctie voor zorg onderscheid in zorgclusterwoningen en groepszorgwoningen. Een zorgclusterwoning is een woning die:

- bestemd is voor zelfstandige bewoning;
- bestemd is voor het aanbieden van zorg aan ten minste één zorgcliënt al dan niet met een partner of gezin; en
- in de directe nabijheid van ten minste vier andere woningen met een soortgelijk zorgaanbod is gelegen.

Wanneer dergelijke woningen grondgebonden zijn, worden ze slechts als zorgclusterwoning aangemerkt als ze aan elkaar grenzen (rijenwoning). In een woongebouw worden de woningen als zorgclusterwoning aangemerkt wanneer de toegangen van de woningen grenzen aan dezelfde gemeenschappelijke verkeersruimte (galerij of portiek). Deze woningen hoeven dus niet aan elkaar te grenzen.

Een groepszorgwoning is een woning die:

- bestemd is voor bewoning in groepsverband; en
- bestemd is voor het aanbieden van zorg aan ten minste vijf zorgcliënten die samen één huishouden voeren.

#### Zorgbehoefte

De zorgbehoefte is in drie categorieën onderverdeeld oplopend in zwaarte van de zorgbehoefte:

- zorg op afspraak
- zorg op afroep
- 24-uurs zorg

Bij zorg op afspraak komt de zorgverlener slechts op afspraak langs. De bewoner kan zich zelf of met behulp van mantelzorg redden. In de woning zijn daarom geen voorzieningen zoals een spreek- luisterverbinding met een zorgcentrale of een zusterpost aanwezig. Deze woning onderscheidt zich slechts in beperkte mate van niet voor zorg bestemde woonfuncties.

Bij zorg op afroep wordt de zorgverlener op een door de cliënt te bepalen moment opgeroepen voor hulp bij dagelijkse zaken als toiletbezoek of aankleden. Hierbij zijn in de woning specifieke voorzieningen aanwezig ter ondersteuning van die zorgverlening, bijvoorbeeld een professioneel intercomsysteem voor het doen van oproepen in geval een zorgvraag. De oproep wordt gecoördineerd door een zorgcentrale. Een zorgcentrale is een al dan niet in de nabijheid van de woning gelegen coördinatiepunt dat door een spreek- luisterverbinding met deze en andere soortgelijke woningen is verbonden.

Bij 24-uurs zorg wordt 24 uur per dag zorg aangeboden middels in de woning of een zusterpost aanwezig personeel. Een zusterpost is een in de directe nabijheid van de woning gelegen post die 24 uur per dag bereikbaar is en van waaruit 24 uur per dag directe hulp aan de bewoner kan worden verleend. De exploitant van het gebouw moet bepalen of de beoogde gebruikers geschikt zijn voor het gebouw gezien de aanwezige bouwkundige en installatietechnische voorzieningen.

### Voorbeeld 1: woongebouw met zorgclusterwoningen met zorg op afroep

Een woongebouw met zorgclusterwoningen voor bewoners die zorg op afroep krijgen, moet voorzien zijn van een automatische brandmeldinstallatie met gedeeltelijke bewaking. Zorg op afroep betekent dat de bewoners via een spreek-luisterverbinding in de woning in contact kunnen worden gesteld met een zorgcentrale wanneer ze hulp nodig hebben. Gedeeltelijke bewaking betekent volgens NEN 2535 dat de verkeersruimten en de ruimten met een verhoogd brandrisico voorzien worden van automatische brandmelders en handbrandmelders.

De brandmeldinstallatie met gedeeltelijke bewaking moet een rechtstreekse melding geven naar de zorgcentrale.

Moet in de woning zelf ook detectie volgens NEN 2535 worden aangebracht? Alleen wanneer er in de woning tussen de woningtoegangsdeur en de verblijfsgebieden een halletje wordt gemaakt, moet in dat halletje (een verkeersruimte) detectie volgens NEN 2535 worden aangebracht. In de overige ruimten van een woning is detectie volgens NEN 2535 niet verplicht. Het staat de eigenaar/ gebruiker uiteraard vrij om - wat aan te bevelen is vanuit het oogpunt van veiligheid - ook in die andere ruimten detectie aan te brengen. Daarmee ontstaat dan volledige bewaking conform NEN 2535.



Figuur 13: Brandmeldinstallatie met gedeeltelijke bewaking in een woongebouw met zorgclusterwoningen voor zorg op afroep

#### Verschillen met andere zorgvormen

- Wanneer dit woongebouw bestemd zou zijn voor zorg op afspraak, dan is volgens tabel I van bijlage 1 van Bouwbesluit 2012 in beginsel geen brandmeldinstallatie verplicht. Wanneer figuur 13 een woongebouw zou zijn met zorg op afspraak, dan zou in de hal van die woning volgens artikel 6.21 van Bouwbesluit 2012 wel een rookmelder conform NEN 2555 (2008) moeten worden aangebracht.
- Wanneer dit woongebouw bestemd zou zijn voor bewoners met 24-uurs zorg, dan moet de brandmeldinstallatie met gedeeltelijke bewaking een doormelding naar de Regionale AlarmCentrale en een melding naar de zusterpost geven. In figuur 14 is dit weergegeven.

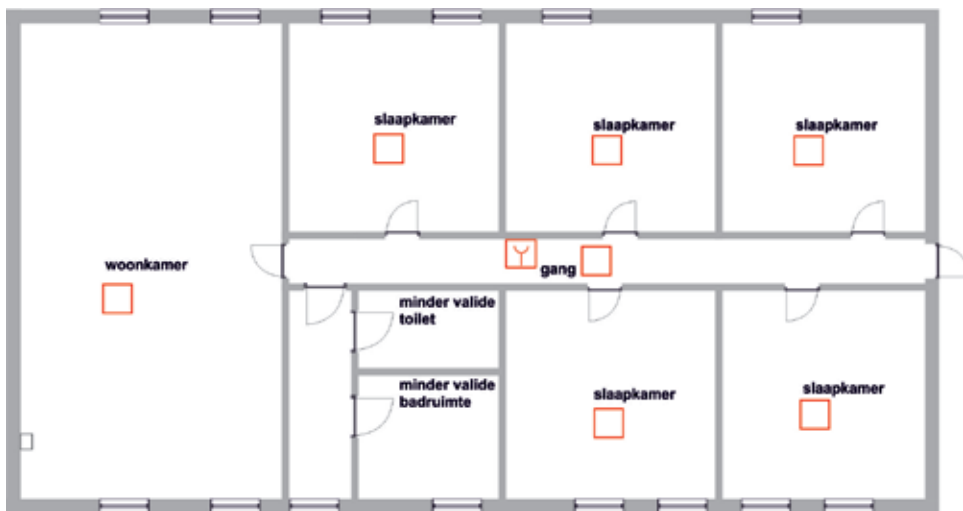


## 6.20 lid 1 en 4 - zorgclusterwoning voor 24-uurs zorg in een woongebouw

Figuur 14: Brandmeldinstallatie met gedeeltelijke bewaking, melding naar zusterpost en doormelding naar de Regionale AlarmCentrale in een woongebouw met zorgclusterwoningen voor 24-uurs zorg

### Voorbeeld 2: Groepszorgwoning met zorg op afroep

Een groepszorgwoning voor bewoners die zorg op afroep krijgen, moet voorzien zijn van een automatische brandmeldinstallatie met volledige bewaking. Zorg op afroep betekent dat de bewoners via een spreek-luisterverbinding in de woning in contact kunnen komen met een zorgcentrale wanneer ze hulp nodig hebben. Volledige bewaking betekent dat alle wooneenheden voorzien moeten worden van automatische brandmelders (NEN 2535). Bovendien is in de groepszorgwoning een handbrandmelder vereist. De volledige bewaking is noodzakelijk, omdat alle bewoners in een groepszorgwoning bij elkaar wonen zonder brandwerende voorzieningen tussen de wooneenheden. Een brand in één van de wooneenheden vormt dus een direct gevaar voor de medebewoners. In Figuur 15 is dit weergegeven. De brandmeldinstallatie met volledige bewaking moet een rechtstreekse melding geven naar de zorgcentrale. Een doormelding naar de Regionale AlarmCentrale is in dit geval niet verplicht.



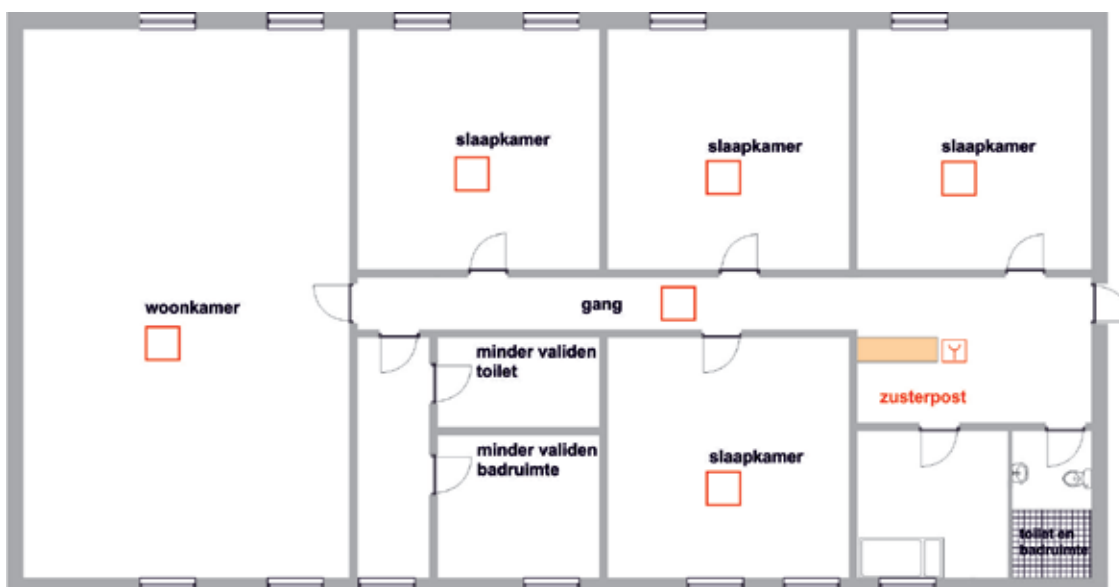
groepszorgwoning met zorg op afroep = volledige bewaking met melding zorgcentrale

## 6.20 lid 1, 3 en 4 + 6.21 lid 1

Figuur 15: Brandmeldinstallatie met volledige bewaking in een groepszorgwoning voor zorg op afroep

### Verschillen met andere zorgvormen

- Wanneer er sprake is van een groepszorgwoning met **zorg op afspraak**, dan moet er eveneens een brandmeldinstallatie met volledige bewaking worden toegepast, maar is er geen melding naar de zusterpost /zorgcentrale of doormelding naar de Regionale AlarmCentrale verplicht.
- Wanneer deze groepszorgwoning bestemd is voor bewoners met **24-uurs zorg** dan moet de brandmeldinstallatie met volledige bewaking een doormelding naar de Regionale AlarmCentrale en een melding naar de zusterpost geven. Figuur 16 geeft dit weer.



## 6.21 lid 1 - groepszorgwoning voor 24-uurs zorg

Figuur 16: Brandmeldinstallatie met volledige bewaking, melding naar zusterpost en doormelding naar de Regionale AlarmCentrale in een groepszorgwoning voor 24-uurs zorg

Zie voor meer informatie over melden en doormelden hoofdstuk 5 van deze brochure.

## Hoofdstuk 4: Inspectie, beheer en onderhoud

Verwijzingen naar artikelen van Bouwbesluit 2012

- Artikel 6.20 lid 6, 7 en 8:  
Voorschriften over inspectiecertificaat, beheer en onderhoud van een brandmeldinstallatie
- Artikel 6.23 lid 3, 4 en 5:  
Voorschriften over inspectiecertificaat, beheer en onderhoud van een ontruimingsalarminstallatie
- Artikel 9.2 lid 6:  
Specifiek overgangsrecht

Verwijzing naar artikelen van de Regeling Bouwbesluit 2012

- Artikel 1.10: Aanwezigheid en geldigheidsduur inspectieschema's

### Wettelijke grondslag

Bijlage I van Bouwbesluit 2012 geeft aan in welke situaties een brandmeldinstallatie voorzien moet zijn van een geldig inspectiecertificaat. De bijbehorende ontruimingsalarminstallatie moet ook voorzien zijn van een geldig inspectiecertificaat.

Wanneer Bouwbesluit 2012 voor een brandmeldinstallatie dus geen geldig inspectiecertificaat eist, hoeft de bijbehorende ontruimingsalarminstallatie deze ook niet te hebben.

Het begrip 'geldig' betekent dat het document niet verlopen mag zijn. Volgens de Regeling Bouwbesluit 2012 is de geldigheidsduur van een inspectiecertificaat maximaal 3 jaar. Indien er op grond van Bouwbesluit 2012 een doormelding naar de Regionale AlarmCentrale van de brandweer vereist is, is de geldigheidsduur van een inspectiecertificaat maximaal 1 jaar.

Voor inwerkingtreding van Bouwbesluit 2012, waren de eisen aan brandmeldinstallaties en ontruimingsalarminstallaties beschreven in het Besluit brandveilig gebruik bouwwerken. Hoofdstuk 9 van Bouwbesluit 2012 geeft daarom in dit verband relevante overgangsbepalingen. Een voor 1 januari 2015 afgegeven document als bedoeld in artikel 2.2.1 lid 9, artikel 2.3.9 en 2.5.1 van het Besluit brandveilig gebruik bouwwerken is hetzelfde als het in Bouwbesluit 2012 bedoelde inspectiecertificaat.

De overgangsbepaling werkt in de praktijk als volgt. Stel: op 1 juni 2014 is er voor een brandmeldinstallatie zonder doormelding door een branddetectiebedrijf een certificaat afgegeven volgens de Regeling brandmeldinstallaties 2002. Dit certificaat is één jaar geldig volgens deze Regeling. Hierdoor is pas op 1 juni 2015 een inspectiecertificaat nodig op basis van het CCV-inspectieschema Brandbeveiliging zoals dat in Bouwbesluit 2012 wordt vereist. Dit CCV-Inspectiecertificaat is vervolgens 3 jaar geldig voor de situatie zonder doormelding.

Het inspectiecertificaat moet zijn afgegeven op grond van het CCV-inspectieschema Brandbeveiliging. Dit is één geïntegreerd inspectieschema voor vier brandbeveiligingssystemen:

- CCV-inspectieschema Vast opgestelde Brandbeheersings- en Brandblussysteem (VBB);
- CCV-inspectieschema Brandmeldinstallaties (BMI);
- CCV-inspectieschema Ontruimingsalarminstallaties (OAI);
- CCV-inspectieschema Rookbeheersingsinstallaties (RBI);
- Wijzigingsblad W1, inspectie brandbeveiliging.

Het certificatieschema is ook toepasbaar voor bestaande brandmeldinstallaties.

## Inspectieschema Brandbeveiliging

Het CCV-inspectieschema Brandbeveiliging wordt door inspectie-instellingen gehanteerd bij inspectie van brandbeveiligingsinstallaties. Inspectie vindt plaats op basis van de uitgangspunten (gedocumenteerd in de vorm van bijvoorbeeld een PvE volgens NEN 2535 of een UPD). Het CCV-inspectieschema Brandbeveiliging bevat eisen voor uitvoering van initiële inspecties en vervolgininspecties, onder andere:

- het proces van inspecties in bestaande en nieuwe gebouwen;
- de eisen aan de inspectie-instelling;
- tabellen met inspectiepunten van brandbeveiligingsinstallaties;
- model inspectiecertificaat.

## Controle, beheer en onderhoud

Bouwbesluit 2012 maakt in artikel 6.20 onderscheid in onderhoud, beheer en controle van een brandmeldinstallatie. Artikel 6.23 van Bouwbesluit 2012 maakt ditzelfde onderscheid voor een ontruimingsalarminstallatie. Deze voorschriften gelden uitsluitend voor brandmeld- en ontruimingsalarminstallaties die bij of krachtens Bouwbesluit 2012 zijn voorgeschreven. Dit betreft dus zowel installaties die zijn aangewezen in bijlage I als voor installaties die zijn aangebracht in het kader van een gelijkwaardige oplossing.

### Onderhoud

Voor onderhoud van brandmeldinstallaties en ontruimingsalarminstallaties wordt onderscheid gemaakt in:

Artikel	Onderhoud	Toelichting
6.20 – 6	Inspectiecertificaat BMI	Dit geldt alleen voor brandmeldinstallaties waarvoor in tabel 1 van Bijlage 1 van Bouwbesluit 2012 is aangegeven dat een inspectiecertificaat verplicht is. In dat geval moet onderhoud plaatsvinden op basis van het CCV-inspectieschema Brandmeldinstallaties, hetgeen resulteert in een inspectiecertificaat.
6.20 – 7	Onderhoud BMI conform NEN 2654-1	Dit geldt voor alle brandmeldinstallaties waarvoor een inspectiecertificaat niet verplicht is. In dat geval moet onderhoud plaatsvinden conform NEN 2654-1.
6.23 – 4	Inspectiecertificaat OAI	Dit geldt alleen voor ontruimingsalarminstallatie die behoort bij een BMI waarop artikel 6.20-6 van toepassing is. In dat geval moet onderhoud plaatsvinden op basis van het CCV-inspectieschema Ontruimingsalarminstallaties, hetgeen resulteert in een inspectiecertificaat.
6.23 - 5	Onderhoud OAI conform NEN 2654-2	Dit geldt voor alle ontruimingsalarminstallaties waarvoor een inspectiecertificaat niet verplicht is. In dat geval moet onderhoud plaatsvinden conform NEN 2654-2.

Opmerkingen:

- Volgens artikel 5.4 van de Regeling Bouwbesluit 2012 worden uit NEN 2654-1 de volgende delen aangestuurd: deel 5.3 met uitzondering van 5.3.6, deel 5.4, 5.6 en 5.7.
- Volgens artikel 5.5 van de Regeling Bouwbesluit 2012 worden uit NEN 2654-2 de volgende delen aangestuurd: deel 5.3 met uitzondering van 5.3.5, deel 5.4, 5.5.3 en 5.6.
- In deze normen is vastgelegd wat er moet worden gecontroleerd door de beheerder en op welke wijze. De beheerder is een persoon die beschikt over een vereist bewijs van vakbekwaamheid en die is geïnstrueerd omtrent zijn taken en mogelijke gevaren die zijn verbonden aan onjuist handelen. De werkzaamheden die de beheerder moet uitvoeren zijn puntsgewijs in de normen weergegeven.

### Beheer en controle

Beheer en controle van een brandmeldinstallatie moet voldoen aan NEN 2654-1 (artikel 6.20-8). Beheer en controle van een ontruimingsalarminstallatie moet voldoen aan NEN 2654-2 (artikel 6.23-3).



## Hoofdstuk 5: Doormelding van de brandmeldinstallatie

Verwijzingen naar artikelen van Bouwbesluit 2012

- Artikel 6.20 lid 3:  
Doormelding Regionale AlarmCentrale
- Artikel 6.20 lid 4:  
Melding naar zorgcentrale en zusterpost

### Melding en doormelding

De NEN2535 maakt onderscheid tussen interne melding die is gericht op de interne organisatie en de externe melding die is gericht op het alarmeren van de hulpdiensten. De NEN stelt eisen aan het maximaal toelaatbare aantal onechte en ongewenste meldingen (paragraaf 4.2). De norm voor externe meldingen is tweemaal strenger dan de norm voor interne meldingen. De gebruiker kan het aantal interne meldingen beheersen door correct gebruik van de installatie en correct ontwerp van de installatie. De gebruiker kan het aantal externe meldingen beheersen door de interne melding te verifiëren. Voor verificatie is tijd nodig. Dit wordt de “vertraging van de doormelding” genoemd. De vertragingstijd moet worden vastgelegd in het uitgangspuntendocument van de installatie.

Bij brand in een gebouw zorgt de interne melding van een brandmeldinstallatie ervoor dat de ontruiming-salarminstallatie wordt aangestuurd en aanwezig worden gealarmeerd. Zie voor meer informatie hoofdstuk 2 waarin de soorten ontruimingsalarminstallaties zijn benoemd. Ook andere brandbeveiligingsinstallaties zoals rook- en warmteafvoervoorzieningen, kleefmagneten en cetera kunnen worden geactiveerd door een brandmeldinstallatie. In Bouwbesluit 2012 is in bijlage I aangegeven wanneer een brandmeldinstallatie bovendien een externe melding moet doorgeven.

Er zijn drie soorten eindstations waar een brandmelding kan binnenkomen:

- Regionale AlarmCentrale (externe melding)
- Zorgcentrale (interne melding);
- zusterpost (interne melding).

Wanneer artikel 6.20 lid 1 een doormelding op de brandmeldinstallatie eist, dan moet de externe melding verzonden worden naar de Regionale AlarmCentrale.

De regionale meldkamer is de plek waar degene die een brand meldt, het eerst contact heeft met de brandweer en waar de eerste informatie wordt verzameld met betrekking tot het incident. De Regionale AlarmCentrale werkt nauw samen met de Regionale AlarmCentrales van de ambulancedienst en politie en zorgt ervoor dat de hulpdiensten met de juiste informatie naar de plaats van het incident gaan.

Wanneer een doormelding op de brandmeldinstallatie vereist is, schrijft artikel 6.36 van Bouwbesluit 2012 voor dat de brandweeringang automatisch of op een andere - met de brandweer af te stemmen - wijze opent bij brand. Heeft een gebouw meerdere ingangen dan wordt in overleg met de brandweer bepaald wat de brandweeringang is. In een dergelijk overleg kan het ook wenselijk zijn aandacht te besteden aan de wijze van uitvoering en de exacte locatie van het brandweerpaneel.

Een rechtstreekse doormelding wil zeggen dat de doormelding zonder tussenkomst van een particuliere alarmcentrale moet plaatsvinden. Een particuliere alarmcentrale is een centrale die de signalen ontvangt die door alarmapparatuur in een bouwwerk worden verzonden. De particuliere alarmcentrale beoordeelt vervolgens wat er aan de hand is en vraagt indien nodig assistentie aan bij hulpdiensten. Wanneer artikel 6.20 lid 1 een doormelding eist, is er sprake van een zodanig risicovolle situatie, dat tijdverlies door tussenkomst van menselijk handelen in een particuliere alarmcentrale niet toegestaan is. De interne melding mag vertraagd worden, zodat de interne organisatie kan verifiëren voordat de externe melding gedaan wordt. Tussenkomst van een externe partij (bijvoorbeeld een Particuliere AlarmCentrale) om te verifiëren is niet toegestaan.

Een vertraging van de externe melding is uitsluitend toegestaan, wanneer het bevoegd gezag hiermee heeft ingestemd op grond van artikel 1.3 van Bouwbesluit 2012.

De externe melding wordt verzonden aan de Regionale AlarmCentrale. Deze heeft als taak het ontvangen en beoordelen van meldingen (Wet veiligheidsregio's art. 35 lid 2) en het bieden van adequaat hulpaanbod. De meldkamer moet beoordelen of er sprake is van een acute hulpvraag die vraagt om brandweerzorg en alarmeert passend brandweer potentieel. De meldkamer heeft hiervoor een verwerkingstijd nodig. Het is dus niet vanzelfsprekend dat een ontvangen melding altijd en onmiddellijk beantwoord wordt met het alarmeren van een tankautospuiter.

### **Aantal verplichte doormeldingen verminderd**

Het aantal situaties waarbij een verplichte doormelding volgens Bouwbesluit 2012 nodig is, ligt lager dan voorheen door het Besluit brandveilig gebruik bouwwerken vereist werd. Na onderzoek en in overleg met brandweer en brancheorganisaties is vastgesteld dat een doormelding naar de Regionale AlarmCentrale alleen noodzakelijk is bij gebouwen met gebruikers die zonder hulp van anderen niet kunnen vluchten. Hierbij kunt u denken aan gevangenen, kleine kinderen en patiënten. Daarom moet een brandmeldinstallatie in die situaties een brand direct doormelden, zodat hulpdiensten zo snel mogelijk ter plaatse zijn. Het is in deze gevallen de taak van de brandweer te ondersteunen wanneer gebouwgebonden voorzieningen en/of de organisatie falen.

Een voorbeeld van een situatie waar sinds 1 april 2012 geen doormelding naar de Regionale AlarmCentrale meer nodig is, is een kantoorgebouw met een verblijfsgebied hoger dan 20 meter. De voorschriften uit hoofdstuk 6 van Bouwbesluit 2012 gelden voor bestaande en nieuwe brandmeldinstallaties. Dit betekent dus dat de doormelding voor een dergelijk gebouw verboden mag worden. De brandweer mag per de contractvervaldatum het contract opzeggen. Voor gebouweigenaren kan dit een effect hebben op de brandverzekering voor opstal, inventaris, goederen en bedrijfsschade.

De gebouweigenaar mag ook per de contractvervaldatum het contract opzeggen, maar wanneer er vanuit Bouwbesluit 2012 geen wettelijke grondslag meer is voor het hebben van een doormelding van de brandmeldinstallatie kan in overleg met de Regionale AlarmCentrale ook eerder het contract beëindigd worden. Een briefje naar het bevoegd gezag volstaat in zo'n geval. Het aanpassen van het UPD/PvE of de eventueel aanwezige gebruiksvergunning is niet nodig.

### **Rol van de BHV'er**

De eigenaar/gebruiker heeft een eigen verantwoordelijkheid voor brandveiligheid en de evacuatie van de aanwezige personen. Concreet betekent dit dat bijvoorbeeld gebruikers van scholen, winkels, theaters, bibliotheken, sportfuncties, kinderdagverblijven en cetera zelf moeten zorgen dat de bedrijfshulpverlening tijdens het gebruik van het gebouw in staat is om aanwezigen te ondersteunen bij een evacuatie. Al deze gebouwen moeten in beginsel binnen 15 minuten volledig ontruimd zijn. Uitgaande van de reguliere meldtijd, opkomsttijd en inzetijd van de brandweer, zal zij pas 30 minuten na het ontstaan van de brand inzetbaar zijn bij het object. Dit betekent dat ze nog niet per se in het gebouw bij het brandende compartiment zijn aangekomen. Alle aanwezigen in deze gebouwen moeten dan al buiten op de verzamelplaats staan. Hierbij gaan we ervan uit dat mensen die incidenteel hulp van anderen nodig hebben in bijvoorbeeld kantoren en openbare gebouwen (rolstoelgebruikers, mensen die moeilijk ter been zijn) worden geholpen door de andere aanwezigen.

Het is de verantwoordelijkheid van de gebruiker om een brand te ontdekken en te melden. De brandmeldinstallatie ondersteunt daarbij. Van de bedrijfshulpverlener wordt verwacht dat hij gehoor geeft aan een intern alarm, verifieert of er brand is, de brand meldt en de meldkamer helpt bij het beoordelen van het incident. Daarnaast moet de bedrijfshulpverlener de eerste brandweereenheid opvangen om nadere gegevens te verstrekken over het aantal vermiste personen, toedracht, locatie en omvang van de brand. De bedrijfshulpverlener moet ervan op de hoogte zijn of er sprake is van een automatische doormelding.

Een doormelding op een brandmeldinstallatie is vooral nodig wanneer aanvullende ondersteuning van de brandweer noodzakelijk is om personen te redden in het geval de gebouwgebonden voorzieningen om de één of andere reden falen. Het uitgangspunt is en blijft dat een gebouw zonder hulp van de brandweer ontruimd moet kunnen worden.

In Bouwbesluit 2012 is voor de logiesfunctie een nieuwe variant geïntroduceerd: de logiesfunctie in een logiesgebouw met 24-uurs bewaking. Dit is een logiesfunctie waarbij 24 uur per dag een functionaris aanwezig is in het logiesgebouw, op het eigen perceel of op een loopafstand van ten hoogste 100 meter vanaf de toegang van het logiesgebouw, mits die functionaris in geval van een calamiteit wordt gealarmeerd door de bij de logiesfunctie behorende ontruimingsalarminstallatie. In een dergelijke situatie is doormelding naar de Regionale AlarmCentrale niet noodzakelijk, maar volstaat dus een melding naar de genoemde functionaris. Hij is vervolgens met de bedrijfshulpverlening verantwoordelijk voor de ontruiming van het logiesgebouw en moet direct in actie komen. Ook voor logiesgebouwen geldt dat het totale gebouw binnen 15 minuten volledig ontruimd moet zijn. Dit betekent dat er voor de bedrijfshulpverlening van een logiesgebouw een forse taak ligt om alle aanwezigen te evacueren. Het ontruimingssignaal alarmeert weliswaar alle aanwezigen, maar uit praktijkoefeningen blijkt dat hotelgasten niet altijd direct in actie komen. Van de brandweer mag verwacht worden dat zij pas 30 minuten na het ontstaan van de brand op de locatie zijn, omdat er niet direct hoeft te worden doorgemeld naar de Regionale AlarmCentrale. Alle hotelgasten moeten dan al op de verzamelplaats buiten staan.

#### Terugdringen aantal ongewenste en onechte meldingen

Het aantal ongewenste en onechte meldingen van brandmeldsysteem en, daardoor, het aantal onnodige uitrukken van de brandweer is de afgelopen jaren dusdanig toegenomen dat dit met het oog op een efficiënte taakuitvoering van de brandweer niet langer verantwoord is. Ongeveer 95% van de brandmeldingen (zowel hand- als automatische brandmeldingen) gegenereerd door een brandmeldinstallatie blijkt loos te zijn en resulteert in een onnodige uitruk van de brandweer. De meeste loze meldingen zijn vermijdbaar. De Rijksoverheid en Brandweer Nederland voeren een programma uit in het kader van Nodeloze Uitrukken Terugdringen (NUT) en het Structureel Terugdringen van Ongewenste en Onechte Brandmeldingen (STOOM). Het programma is ingrijpend en omvat ook niet-conventionele methoden om de problematiek structureel aan te pakken. De brandweer accepteert alleen nog doormeldingen die op grond van regelgeving verplicht zijn (bouwregelgeving, inclusief gelijkwaardigheid en milieuregelgeving) en doormeldingen voor bouwwerken met een groot maatschappelijk belang. Voor deze laatste categorie geldt dat het brandmeldsysteem tenminste aan alle normen moet voldoen en op termijn moet zijn voorzien van technische verificatie, zoals tweemelderafhankelijke doormelding of multisensortechniek. Voor verplichte doormeldingen wordt een programma uitgevoerd dat is gericht op registratie van loze meldingen, het stimuleren van verbeteracties na loze meldingen, voorlichting over mogelijke oplossingen en handhaving van voorschriften.

Naast het programma is het van groot belang dat er tijdens de aanleg en/of aanpassing aan een brandmeldinstallatie rekening wordt gehouden met de storingsinvloeden die op locatie aanwezig zijn. Daarnaast moet inzichtelijk gemaakt worden wat het maximaal aantal ongewenste en onechte meldingen is dat een installatie mag genereren. Het streven, en gezamenlijk belang, is om dit aantal ongewenste en onechte meldingen te minimaliseren tot nihil in plaats van te accepteren dat er een maximaal aantal meldingen gegenereerd mag worden. Doormiddel van correct projecteren, een adequate interne organisatie en een goed onderhoud moet in de toekomst het aantal ongewenste en onechte meldingen kunnen afnemen.

#### Zusterpost en zorgcentrale

In een woonfunctie voor zorg met zorg op afroep in een woongebouw of in een groepszorgwoning moet de doormelding rechtstreeks naar een zorgcentrale plaatsvinden.

Een zorgcentrale is een contactcentrum of coördinatiepunt dat werkt voor de (woon-) zorginstelling. De medewerkers van de zorgcentrale zijn meestal verpleegkundigen. De verpleegkundige bij de zorgcentrale behandelt telefonische hulpvragen en alarmeringen en is dus via spreek/luisterverbindingen met de woning verbonden. De verpleegkundige beoordeelt en handelt op afstand en schakelt indien nodig andere hulpverleners in. Een zorgcentrale kan in de nabijheid van de woning gelegen zijn, maar dat hoeft niet per se. De zorg wordt verleend vanuit een nabij de woning gelegen steunpunt.

In een woonfunctie voor 24-uurs zorg in een woongebouw of in een groepszorgwoning moet de doormelding rechtstreeks naar de Regionale AlarmCentrale plaatsvinden. Ook moet er een melding rechtstreeks naar de zusterpost plaatsvinden.

Tabel 4: Meldingen

7	Woonfunctie	Doormelding naar Regionale Alarmcentrale?	Melding naar zusterpost?	Melding naar zorgcentrale?
a	Woonfunctie voor zorg			
1	Zorgclusterwoning voor zorg op afroep, in een woongebouw	-	-	ja
2	Zorgclusterwoning voor 24-uurs zorg, niet in een woongebouw	-	-	-
3	Zorgclusterwoning voor 24-uurs zorg, in een woongebouw	ja	ja	-
4	Groepszorgwoning voor zorg op afspraak	-	-	-
5	Groepszorgwoning voor zorg op afroep	-	-	ja
6	Groepszorgwoning voor 24-uurs zorg	ja	ja	-
7	Andere woonfunctie voor zorg	-	-	-
b	Andere woonfunctie	-	-	-

Bewoners die 24-uurs zorg krijgen, zijn bij het beoordelen van een gevaarlijke situatie en een evacuatie afhankelijk van anderen. Dit maakt het noodzakelijk dat een zusterpost direct gemeld wordt en ook de brandweer. De brandweer kan wanneer de organisatie faalt ingezet worden bij het evacueren van bewoners.

In tegenstelling tot een zorgcentrale moet een zusterpost in de directe nabijheid van de woning gelegen zijn. Bovendien moet de post 24 uur per dag bereikbaar zijn en moet vanuit de zusterpost 24 uur per dag directe hulp aan de bewoner kunnen worden verleend.

## Hoofdstuk 6: Gelijkwaardige oplossingen

Verwijzingen naar artikelen van Bouwbesluit 2012

- Artikel 1.3: Gelijkwaardigheidsbepaling

In artikel 1.3 van Bouwbesluit 2012 is de zogenaamde gelijkwaardigheidsclausule opgenomen. Een gelijkwaardigheidsbepaling maakt het mogelijk om oplossingen die afwijken van de prestatie-eisen toch te kunnen toepassen, mits daarmee een gelijkwaardige mate van brandveiligheid wordt gerealiseerd. Hierdoor kunnen bijvoorbeeld innovatieve oplossingen toch worden toegepast.

Om te bepalen of er sprake is van een gelijkwaardige oplossing, is het noodzakelijk te weten wat de wetgever heeft beoogd met een voorschrift. De functionele eis en de toelichting bij Bouwbesluit 2012 helpen hierbij. Ook wetshistorie, Kamerstukken en andere officiële publicaties of onderzoeksresultaten geven inzicht in de bedoeling van de wetgever.

De overheid heeft de Adviescommissie praktijktoepassing brandveiligheidsvoorschriften ingesteld. Deze commissie heeft als taak om overheden, bedrijven en burgers te ondersteunen in gevallen waarin onduidelijkheid bestaat over de toepassing van de brandveiligheidsvoorschriften. In aanvulling op de Helpdesk bouwregelgeving, adviseert de Adviescommissie in gevallen waarbij partijen er samen niet uitkomen. De casus kan in dat geval worden voorgelegd aan de Adviescommissie die hierover een (niet bindend) advies geeft. De adviezen worden (geanonimiseerd) gepubliceerd via de FAQ-site van de Helpdesk bouwregelgeving en brandveilig gebruik.

Een gelijkwaardige oplossing strekt zich verder uit dan een functionele eis van slechts één afdeling van Bouwbesluit 2012. Worden bijvoorbeeld extra maatregelen genomen voor het beperken van het ontwikkelen van brand en rook, dan heeft dit effect op het veilig kunnen vluchten bij brand.

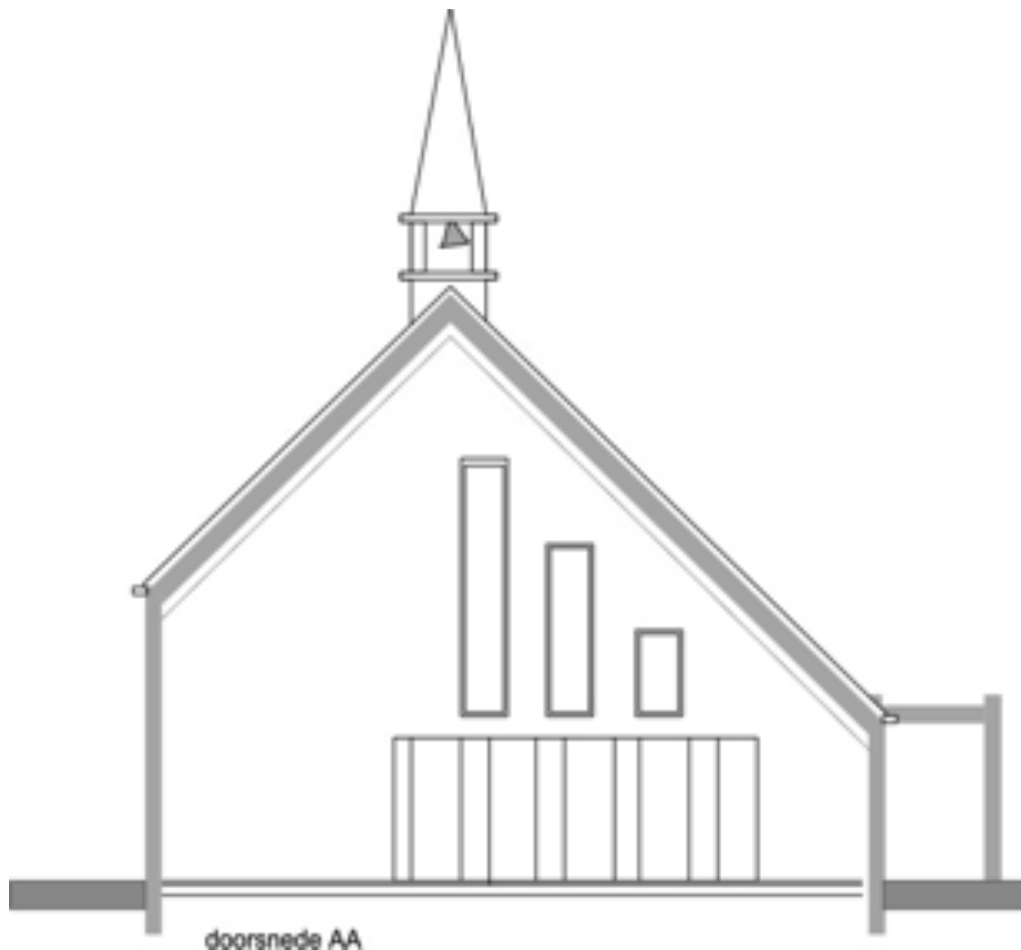
Een maatregel die wordt toegepast om een gelijkwaardige oplossing te realiseren kan in verschillende gebouwen leiden tot verschillende niveaus. Een gelijkwaardige oplossing blijft dus maatwerk. Bij een gelijkwaardige oplossing is overigens een wisselwerking tussen bouwkundige, installatietechnische en organisatorische maatregelen mogelijk. Er moet wel terughoudend omgegaan worden met de inzet van organisatorische maatregelen als 'compensatie' van bouwkundige voorzieningen. De betrouwbaarheid van organisatorische maatregelen is vanwege de component menselijk handelen namelijk moeilijk in te schatten.

De bevoegdheid voor de beoordeling van een gelijkwaardige oplossing ligt in eerste instantie bij de het bevoegd gezag (meestal de gemeente) en in laatste instantie bij de rechter. Elke situatie staat op zichzelf en het oordeel is aan het bevoegd gezag of er daadwerkelijk sprake is van gelijkwaardigheid. In deze brochure worden daarom slechts overwegingen en veel voorkomende gelijkwaardigheden benoemd.

Bij een voorstel voor een gelijkwaardige oplossing kan ondermeer aandacht besteed worden aan de volgende vragen:

- Wat is het doel van een brandmeldinstallatie in de betreffende gebruiksfunctie?
- Hoe wordt het doel van de brandmeldinstallatie gehaald met de gelijkwaardige oplossing?
- Wat is de reden voor het verzoek tot gelijkwaardigheid?
- Wat is er nodig om de gelijkwaardige oplossing in stand te houden?
- Wat is er nodig om de gelijkwaardige oplossing effectief te kunnen uitvoeren?
- Wat zijn eventuele neveneffecten van de gelijkwaardige oplossing?

### Casus 1: Kerkgebouw zonder brandmeldinstallatie

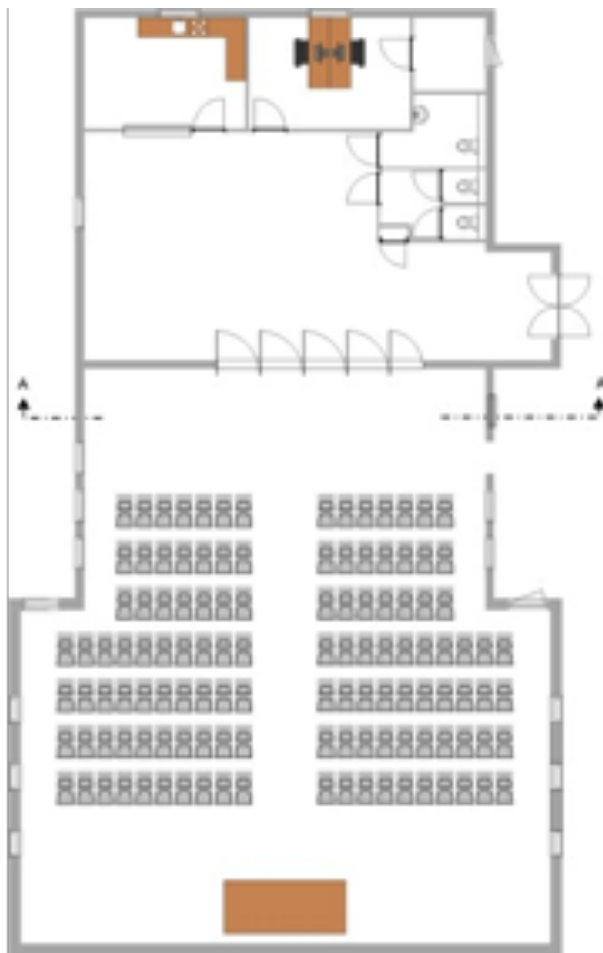


Dit voorbeeld bestaat uit een kerkgebouw met een gebruiksoppervlak tussen 1.000 en 5.000 m<sup>2</sup>. De hoogte van de ruimte is gemiddeld 15 meter. De gebruiksfunctie volgens Bouwbesluitdefinities is 'andere bijeenkomst-functie'. Volgens artikel 6.20 en bijlage I van Bouwbesluit 2012 is voor deze gebruiksfunctie een automatische brandmeldinstallatie met gedeeltelijke bewaking en een certificaat als bedoeld in artikel 6.20 lid 6 nodig.

In dit voorbeeld is er weliswaar sprake van een groot oppervlak, maar de ruimte is zeer overzichtelijk. Het gebruik van een kerk is zodanig dat de voorganger vanuit alle delen van het gebouw gezien en gehoord moet kunnen worden. Een brand wordt daarmee door de aanwezigen snel ontdekt en alarmering door roepen is mogelijk. Bovendien is de ruimte bovengemiddeld hoog. In geval van brand, stijgt de hete rook op en bouwt de rooklaagdikte op tegen het plafond. De beschikbare hoogte onder de rooklaag is groter dan in gebouwen met een normale verdiepingshoogte van bijvoorbeeld 3,0 meter.

De grote hoogte in combinatie met de overzichtelijkheid van de ruimte geven bouwkundig en organisatorisch compensatie waardoor er ook zonder de installatietechnische voorziening sprake is van het bereiken van het beoogde veiligheidsdoel van de wetgever ten aanzien van een veilige ontvluchting.

Of automatische brandmelders en ontruimingsalarmering bij brand in de nevenruimten (zoals keuken, vergaderzaal) noodzakelijk zijn, is per situatie verschillend. Omdat er sprake is van gelijkwaardigheid, oordeelt het bevoegd gezag over de voorgestelde oplossing.



### Casus 2: Gebruik van innovaties

In NEN-normen worden systeem- en kwaliteitseisen van brandbeveiligingsinstallaties vastgelegd en ook projecteringsrichtlijnen. De installatiewereld is continu in beweging. Innovaties vinden volop plaats. Daarom blijft het noodzakelijk om NEN-normen voortdurend te actualiseren. Het is echter niet altijd gewenst om hernieuwde NEN-normen direct via de Regeling Bouwbesluit 2012 aan te sturen. In het kader van gelijkwaardigheid is het echter wel mogelijk om gebruik te maken van een nieuwere versie van een norm. Wanneer het toepassingsgebied van de norm niet is gewijzigd en de vernieuwde versie een actualisatie is waarbij de huidige stand van de techniek en de mogelijkheden wordt beschreven, mag men ervan uitgaan dat met deze nieuwe norm een voldoende mate van veiligheid wordt geboden. Een NEN-norm dient door de wijze van totstandkoming en door het draagvlak uit de praktijk in het algemeen als een voldoende gezaghebbend document gezien te worden.

Voor brandmeldinstallaties betekent dit bijvoorbeeld wanneer in de toekomst nieuwe innovaties bedacht worden, op de markt komen en in NEN 2535 worden vastgelegd, ook deze innovaties in beginsel geschikt zijn in het kader van een gelijkwaardige oplossing.

## Hoofdstuk 7: Het juridisch kader

De belangrijkste pijlers van de bouwregelgeving in Nederland zijn veiligheid, gezondheid, bruikbaarheid en energiezuinigheid / milieu. Vanuit deze pijlers zijn doelen gedefinieerd voor de gebouwde omgeving. De doelen van de brandveiligheidsvoorschriften in zijn treffend geformuleerd in de toelichting bij Bouwbesluit 2012:

1. Het voorkomen van slachtoffers (gewonden en doden).
2. Het voorkomen dat een brand zich uitbreidt naar een ander perceel.

Om invulling te kunnen geven aan die doelen bevat Bouwbesluit 2012 voorschriften over het bouwen, verbouwen en slopen van bouwwerken, over de staat en het gebruik van bestaande bouwwerken, open erven en terreinen en over de veiligheid tijdens het bouwen en slopen.

De voorschriften waren voorheen opgenomen in Bouwbesluit 2003, de Regeling Bouwbesluit 2003, het Besluit brandveilig gebruik bouwwerken (Gebruiksbesluit), paragraaf 2 van het Besluit aanvullende regels tunnelveiligheid wegtunnels en alle gemeentelijke bouwverordeningen. Met het samenvoegen van de voorschriften in Bouwbesluit 2012 is de samenhang van de regelgeving vergroot, de regeldruk verminderd en de toegankelijkheid verbeterd. De integratie was in beginsel neutraal. Het had dus niet als doel om eisen te verzwaren of verlichten. Dat neemt niet weg dat Bouwbesluit 2012 toch aan aantal verschillen ten opzichte van de voorgaande versie bevat.

Het doel van een brandmeldinstallatie met ontruimingsalarminstallatie is een brand in een dusdanig stadium te ontdekken, lokaliseren en signaleren dat de interne organisatie kan worden gewaarschuwd en automatisch alle noodzakelijke brandveiligheidsvoorzieningen worden geactiveerd, zodat personen zich in veiligheid kunnen brengen of in veiligheid kunnen worden gebracht.

Een brandmeldinstallatie en ontruimingsalarminstallatie zijn vooral nodig wanneer zonder deze installaties een brand niet direct kan worden opgemerkt (onoverzichtelijk), een gebouw niet beroepbaar is of wanneer brandveiligheidsvoorzieningen niet kunnen functioneren zonder brandmeldinstallatie. Met 'beroepbaar' wordt bedoeld dat het mogelijk moet zijn om de aanwezigen door aanroepen direct op de hoogte te stellen van een brand in het bouwwerk.

Tot 1 april 2012 vielen de installaties die in Gebruiksbesluit stonden vermeld onder het 'gebruik' van een gebouw. De grondslag van het Gebruiksbesluit was immers artikel 8 Woningwet, waarin onder andere was aangegeven dat er regels zijn voor het brandveilig gebruik van bouwwerken. Per 1 april 2012 is in artikel 1 lid 3 Woningwet aangegeven dat installaties onderdeel uitmaken van het bouwwerk.

Dit heeft tot gevolg dat het niet nodig is, op grond van de Regeling Bouwbesluit 2012 artikel 5.3a, een separaat door het bevoegd gezag goedgekeurd programma van eisen te hebben. De inhoudelijke stukken waaruit de kwaliteit van de installatie blijkt, kunnen bij de reguliere aanvraag van een omgevingsvergunning voor het bouwen worden ingediend door de aanvrager en getoetst worden door het bevoegd gezag.

Het in NEN 2535 en NEN 2575 bedoelde akkoord van de bevoegde autoriteit is verleend aan de aanvrager met het verkrijgen van de vergunning voor het bouwen of voor brandveilig gebruik of een melding. Daarmee wordt de verleende vergunning of melding de feitelijke basis voor de uitgangspunten waaraan een brandmeldinstallatie moet voldoen en ook de basis voor certificering.

Van belang is dat gedocumenteerd is wat het doel van de brandmeldinstallatie en ontruimingsalarminstallatie is en welke uitgangspunten voor de brandbeveiliging gelden. Dit kan in een uitgangspuntendocument (UPD) of een Programma van Eisen (PvE) volgens NEN 2535 en NEN 2575. Maar, verplicht is dit niet. Net als bij alle andere aspecten van Bouwbesluit 2012 is de aanvrager namelijk vrij om op een andere wijze aan te tonen dat aan de voorschriften wordt voldaan.



Voor een vervanging van een brandmeldinstallatie in een bestaande situatie hoeft geen omgevingsvergunning voor het bouwen aangevraagd te worden. Het wijzigen van een brandmeldinstallatie is namelijk vergunningsvrij. De criteria hiervoor zijn gegeven in artikel 3, onderdeel 8 van bijlage II van het Besluit omgevingsrecht. Op grond van artikel 2.1 van de Wabo en op grond van artikel 1.18 lid 4 van Bouwbesluit 2012 is bij vervanging van een brandmeldinstallatie wel een nieuwe omgevingsvergunning, respectievelijk een melding brandveilig gebruik noodzakelijk. Hierbij moeten de gegevens en bescheiden behorende bij de nieuwe brandmeldinstallatie aan het bevoegd gezag worden overlegd.

Meer informatie over vergunningen is opgenomen in hoofdstuk 8.

## Hoofdstuk 8: Nieuwbouw, verbouw en bestaande bouw

### Nieuwbouw en bestaande bouw

De voorschriften uit afdeling 6.5 van Bouwbesluit 2012 gelden zowel voor nieuwbouw als bestaande bouw. Wanneer een voorschrift alleen geldt voor nieuwbouw, dan is in de artikelen specifiek aangegeven dat een voorschrift alleen geldt voor een 'te bouwen bouwwerk'.

### Nieuwbouw: relatie NEN-normen en omgevingsvergunning

Voor nieuwbouwsituaties is toepassing van de voorschriften het eenvoudigst. Hiervoor gelden de eisen uit NEN 2535:2009/C1:2010 'Brandveiligheid van gebouwen - Brandmeldinstallaties - Systeem- en kwaliteitseisen en projectierichtlijnen' en NEN 2575:2004/C1:2006 'Brandveiligheid van gebouwen - Ontruimingsinstallaties - Systeem- en kwaliteitseisen en projecteringsrichtlijnen'.

Bij de aanvraag voor een omgevingsvergunning voor het bouwen moeten de gegevens en bescheiden worden overlegd waaruit blijkt dat de brandmeldinstallatie aan de voorschriften voldoet. Dit bewijs kan worden geleverd door een Programma van Eisen (PvE) volgens NEN 2535, een Uitgangspuntendocument (UPD) of op andere wijze. Een separate goedkeuring van het PvE of UPD is volgens de Regeling Bouwbesluit 2012 niet noodzakelijk.

NEN 2535 en NEN 2575 stellen nog dat een brandmeldinstallatie en een ontruimingsalarminstallatie pas mogen worden aangelegd, nadat door het bevoegd gezag goedkeuring op het PvE is verkregen. Volgens artikel 5.3a (nieuwbouw) van de Regeling Bouwbesluit 2012 is het in NEN 2535 en NEN 2575 bedoelde akkoord van de bevoegde autoriteit echter verkregen met een vergunning voor het bouwen, of een vergunning voor brandveilig gebruik of een melding als bedoeld in artikel 1.18 lid 1 van Bouwbesluit 2012.

Wanneer een omgevingsvergunning voor het bouwen eerder wordt afgegeven dan dat het PvE of UPD beschikbaar is, moet in de beschikking worden opgenomen dat deze nader ter goedkeuring ingediend moeten worden. De Regeling omgevingsrecht (Mor) stelt namelijk in artikel 2.2 lid 5, onderdeel e dat bij een aanvraag voor een omgevingsvergunning voor het bouwen ten behoeve van de toetsing door het bevoegd gezag gegevens en bescheiden over de aard en plaats van de brandveiligheidsinstallaties en de vluchtrouteaanduiding moeten worden ingediend. De informatie bij de aanvraag moet zodanig zijn dat het bevoegd gezag direct kan toetsen of in hoofdlijnen aan de eisen van Bouwbesluit 2012 is voldaan. De nadere invulling en detaillering van de installaties kan later worden aangeleverd, uiterlijk drie weken voor het aanbrengen van de betreffende installatie, aldus artikel 2.7 van de Regeling omgevingsrecht (Mor).

Het 'nader ter goedkeuring indienen' houdt in dat de later ingediende gegevens, zoals bijvoorbeeld een PvE of UpD, door bevoegd gezag worden beoordeeld en goedgekeurd en daarmee onderdeel uitmaken van de verleende omgevingsvergunning voor het bouwen. De wijze waarop de goedkeuring kenbaar wordt gemaakt is aan bevoegd gezag. Het is niet verplicht om goedkeuring van de later ingediende gegevens door middel van een handtekening van de brandweer te laten bekrachtigen. Bevoegd gezag kan goedkeuring ook kenbaar maken door middel van een brief aan de aanvrager waarin is aangegeven dat de desbetreffende aanvullende stukken zijn goedgekeurd. Overigens kan het om diverse redenen wel verstandig zijn dat de inhoud van een PvE of UpD tijdens bijvoorbeeld een vooroverleg met bevoegd gezag en de brandweer te bespreken en af te stemmen.

### Bestaande bouw: ondergrens

Voor bestaande bouw gelden de prestatie-eisen uit NEN 2535:1996 'Brandveiligheid van gebouwen – brandmeldinstallaties – systeem- en kwaliteitseisen en projecteringsrichtlijnen' en NEN 2575:2000 'Brandveiligheid van gebouwen – ontruimingsalarminstallaties – systeem- en kwaliteitseisen en projecteringsrichtlijnen' als ondergrens. Dit volgt uit artikel 1.2 en bijlage I van de Regeling Bouwbesluit 2012.

Als een bestaande installatie dus nog voldoet aan die norm, dan is er geen reden tot aanpassing van de installatie. Een bestaande brandmeldinstallatie die niet voldoet of kan voldoen NEN 2535 uit 1996 zal dus

zodanig moeten worden vervangen of verbeterd dat er ten minste aan deze ondergrens wordt voldaan. Een alternatief is dat de eigenaar van het gebouw aantoont dat de bestaande installatie een gelijkwaardige mate van brandveiligheid biedt als beoogd met de voorschriften voor bestaande bouw. Bij installaties die op grond van artikel 6.20 voorzien moeten zijn een inspectiecertificaat blijkt het voldoen aan de voorschriften uit de aanwezigheid van een dergelijk certificaat. Zie voor een handreiking de onderstaande kadertekst.

Het komt in de praktijk veel voor dat er geen uitgangspuntendocument beschikbaar is van bestaande installaties, ook al zijn ze jonger dan 15 jaar. Niettemin moet voor deze installatie met terugwerkende kracht vastgesteld worden of de bestaande installatie voldoet of (met de nodige aanpassingen) kan gaan voldoen aan het gestelde in de NEN 2535 uit 1996. Feitelijk wordt hiermee achteraf alsnog een uitgangspuntendocument opgesteld op basis van de eisen uit 1996.

De gebruikelijke afschrijvingstermijn van een brandmeldinstallatie is ca. 15 jaar. Dit betekent dat voor bestaande installaties die ouder zijn dan 15 jaar en die niet meer kunnen voldoen aan de letterlijke teksten van NEN 2535:2009+C1:2010 binnen afzienbare tijd opwaardering of vervanging van de installatie aan de orde is. Wanneer de brandmeldinstallatie geheel wordt vernieuwd, moet deze voldoen aan de eisen uit NEN 2535:2009+C1:2010.

De aanleg van een brandmeldinstallatie is een kostbare zaak. Dit maakt het nodig om redelijkheid en billijkheid in acht te nemen voor de periode tussen het moment waarop is vastgesteld dat de installatie niet meer kan voldoen aan het gestelde in de NEN 2535 uit 1996 en het moment van vervanging van de brandmeldinstallatie. Het gebruik van het gebouw speelt daarbij een belangrijke rol. Ook moeten de kosten het tijdelijk verbeteren van de bestaande installatie in verhouding staan tot de extra veiligheid die het gebouw ermee krijgt. In het kader van een gelijkwaardige oplossing blijft maatwerk mogelijk.

#### Maatwerk voorbeeld 1



Een ziekenhuis voert in fasen een grote verbouwing door. Dit heeft gevolgen voor de bestaande brandmeldinstallatie. Vooral voor het geografisch brandweerpaneel dat steeds aangepast moet worden aan de actuele situatie. Door gebruik te maken van een digitaal brandweerpaneel kan invulling gegeven worden aan de behoeften van zowel brandweer om actuele informatie als van gebruiker om eenvoudig wijzigingen door te voeren.

Deze techniek is niet genormeerd, maar in een door de brandweer opgezette expertgroep is nagedacht over prestatie-eisen, functionaliteit en betrouwbaarheid.

De eenmalige investering in de nieuwe techniek betaalt zichzelf terug in het beheer. Het ziekenhuis kan zelf de geografische plattegronden aanpassen, zodat die parallel lopen met de verbouwing.

Bron: *Pneuman*

#### Maatwerk voorbeeld 2

In een rechtbank zijn enige jaren geleden een brandmeldinstallatie en een ontruimingalarminstallatie aangelegd. De brandmeldinstallatie is op verzoek van de gebruiker uitgevoerd met volledige bewaking. De ontruimingalarminstallatie is conform de norm uitgevoerd met slow-whoop signaalgevers. Er wordt van uitgegaan dat het specifieke geluid van slow-whoopsignaalgevers door de aanwezigen wordt herkend, waarna zij zichzelf in veiligheid brengen.

In de loop van de jaren is de inrichting aangepast en zijn voorzieningen getroffen om de akoestiek te verbeteren. De installatie is daar nooit op aangepast.

Bij metingen komt aan het licht dat de genormeerde minimale geluidsterkte wel wordt benaderd, maar niet overal wordt gehaald. Het blijkt dat de installatie al maximaal is belast, waardoor uitbreiding met extra slow-whoopsignaalgevers niet meer mogelijk is. De installatie moet vervangen worden.

Nader onderzoek leert dat de gedurende openingstijden permanent aanwezige interne organisatie beschikt over alarmtoestellen van een draadloze stilalarminstallatie. De alarmtoestellen kunnen een brandmelding per ruimte geven. Door het aanvullend activeren van de interne organisatie is het veiligheidsniveau ten opzichte van uitsluitend luid alarm fors toegenomen. Het compenseert ruimschoots het lokale gebrek aan voldoende geluid.

## Verbouw

Voor verbouwsituatie vraagt een juiste toepassing van de voorschriften een toelichting: Wanneer een bestaande brandmeldinstallatie als gevolg van een verbouw wordt veranderd, geldt op grond van artikel 1.12 lid 2 van Bouwbesluit 2012 het rechte verkregen niveau. Bij het veranderen van de bestaande brandmeldinstallatie geldt dus het actuele kwaliteitsniveau van die installatie, waarbij de voorschriften voor bestaande bouw als ondergrens gelden. Welke eisen gelden voor bestaande bouw is onder het kopje 'bestaande bouw' uitgelegd.

Voor een vervanging, verandering of uitbreiding van een brandmeldinstallatie in een bestaande situatie hoeft geen omgevingsvergunning voor het bouwen aangevraagd te worden. Dit betreft namelijk het veranderen van een bouwwerk, wat op grond van artikel 3, onderdeel 8 van bijlage II van het Besluit omgevingsrecht vergunningvrij is. Op grond van artikel 2.1 van de Wabo en op grond van artikel 1.18 lid 4 van het Bouwbesluit 2012 is bij vervanging, verandering of uitbreiding van een brandmeldinstallatie wel een nieuwe omgevingsvergunning, respectievelijk een melding brandveilig gebruik noodzakelijk. Hierbij moeten de gegevens en bescheiden behorende bij de nieuwe of gewijzigde brandmeldinstallatie aan het bevoegd gezag worden overlegd.

Praktijkvoorbeeld: Een bestaand kinderdagverblijf wordt voorzien van een extra etage (optopping). De uitbreiding van de brandmeldinstallatie moet ten minste voldoen aan het rechte verkregen niveau van de bestaande brandmeldinstallatie, waarbij rekening gehouden moet worden met de ondergrens voor de kwaliteit van de installatie zoals beoogd in NEN 2535:1996 en NEN 2575:2000. Alle aan te leggen delen van de brandmeldinstallatie en ontruimingsalarminstallatie moeten voldoen aan het kwaliteitsniveau van de bestaande brandmeldinstallatie met het niveau bestaande bouw als ondergrens.

## Tijdelijke bouw

Voor tijdelijke bouw geldt het hetzelfde niveau als voor bestaande bouw. Wanneer er sprake is van een tijdelijk gebouw dat nieuw wordt gebouwd en dus een nieuwe brandmeldinstallatie krijgt, moet deze tenminste voldoen aan NEN 2535 uit 1996.

Echter, voldoen aan de nieuwbouwvoorschriften mag altijd. Voor brandmeldinstallaties kan het gebruiken van NEN 2535 uit 2010 voordelen bieden. De nieuwste norm is immers de laatste stand van de techniek. Hierin kunnen innovatievere en wellicht goedkopere oplossingen mogelijk gemaakt worden in een tijdelijk gebouw.

## Gebruikswijziging en overname van gebruik

### Wijziging van het gebouw of het gebruik

Het komt in de praktijk regelmatig voor dat het gebruik van een bestaand gebouw wordt gewijzigd. In dat geval moet een nieuwe omgevingsvergunning brandveilig gebruik worden aangevraagd (voor een vergunningplichtig gebruik volgens de Wabo) of moet een nieuwe gebruiksmelding worden gedaan (voor meldingsplichtig gebruik volgens artikel 1.18 van Bouwbesluit 2012). Dit geldt ook bij een verbouwing van het gebouw, omdat dan de uitgangspunten wijzigen op basis waarvan de omgevingsvergunning brandveilig gebruik is verleend c.q. op basis waarvan de gebruiksmelding is gedaan.

### Overname van gebruik

Wanneer het gebruik van een gebouw wordt overgenomen door een andere persoon, dan moet dit in het geval van een omgevingsvergunning brandveilig gebruik op grond van de Wabo worden gemeld aan bevoegd gezag. Wanneer het gebruik meldingsplichtig is, dan hoeft geen nieuwe melding conform artikel 1.18 lid 4 van Bouwbesluit 2012 te worden gedaan omdat de gebruiksmelding een zakelijke werking heeft en niet persoonsgebonden is.





Dit is een uitgave van:

Ministerie van Binnenlandse Zaken en Koninkrijksrelaties

DGWB

Postbus 20011 | 2511 DP Den Haag

[www.rijksoverheid.nl](http://www.rijksoverheid.nl)

April 2014 | B-23386